

ESTADÍSTICAS de la EDUCACIÓN AÑO 2003



Ministerio de Educación
Secretaría de Educación

Subsecretaría de Promoción de Igualdad y Calidad Educativa
Dirección de Planeamiento e Información Educativa
Área de Información Educativa

AUTORIDADES

Gobernador de la Provincia de Córdoba
Cr. Juan Schiaretti
Vicegobernador de la Provincia de Córdoba
Sr. Héctor Oscar Campana
Ministro de Educación de la Provincia de Córdoba
Prof. Walter Mario Grahovac

Secretaría de Educación
Prof. Delia María Provinciali
Subsecretario de Promoción de Igualdad y Calidad Educativa
Dr. Horacio Ademar Ferreyra
Director de Planeamiento e Información Educativa
Prof. Enzo Regali

Directora General de Educación Inicial y Primaria
Lic. María del Carmen González
Director General de Educación Media
Prof. Juan José Giménez
Director General de Educación Técnica y Formación Profesional
Ing. Domingo Aringoli
Directora General de Educación Superior
Lic. Leticia Piotti
Directora General de Regímenes Especiales
Lic. Luján Mabel Duro
Director General de Institutos Privados de Enseñanza
Prof. Hugo Zanet
Director de Educación de Jóvenes y Adultos
Prof. Carlos Brene

MATERIAL ELABORADO POR:

Coordinadora

Marta N. Rodríguez Fabián de Fama

Equipo Técnico

Alba Luz de las Mercedes Laborde

María José Llanos Pozzi

Silvia Mónica del Valle Morisita

Diseño de Tapa

Melina Catraro

	Página
ÍNDICE	1
EDUCACION COMUN. NIVEL INICIAL	5
CUADRO 1. Unidades educativas, alumnos y personal docente en actividad por sector y dependencia	6
CUADRO 2. Unidades educativas, alumnos y personal docente en actividad por sector según departamento	7
CUADRO 3. Unidades educativas, anexos y alumnos por ámbito según departamento	8
CUADRO 4. Alumnos en sala de 3, 4 y 5 por sala según año de relevamiento y sector	9
CUADRO 5. Personal docente en actividad por ámbito según departamento	10
CUADRO 6. Cargos docentes cubiertos frente a alumnos por tipo de cargo según departamento	11
CUADRO 7. Unidades educativas, alumnos y personal docente en actividad en localidades con más de 20.000 habitantes y localidades aledañas	12
EDUCACION COMUN. NIVEL PRIMARIO	13
CUADRO 1. Unidades educativas, alumnos y personal docente en actividad por sector y dependencia	14
CUADRO 2. Unidades educativas, alumnos y personal docente en actividad por sector según departamento	15
CUADRO 3. Unidades educativas y anexos por sector y ámbito según departamento	16
CUADRO 4. Alumnos total y varones por sector y ámbito según departamento	17
CUADRO 5. Alumnos por grado según departamento	18
CUADRO 6. Alumnos, alumnos repetidores y porcentaje de repetidores según departamento	19
CUADRO 7. Alumnos, alumnos repetidores y porcentaje de alumnos repetidores por sexo según grado	20
CUADRO 8. Alumnos, alumnos con sobreedad y porcentaje de sobreedad según departamento	21
CUADRO 9. Alumnos, promovidos y porcentaje de promovidos de 6° grado del ciclo lectivo 2002 según departamento	22
CUADRO 10. Personal docente en actividad por sector y ámbito según departamento	23
CUADRO 11. Cargos docentes cubiertos frente a alumnos por tipo de cargo, ámbito y situación de revista según departamento	24
CUADRO 12. Unidades educativas, alumnos y personal docente en actividad en localidades con más de 20.000 habitantes y localidades aledañas	25

EDUCACION COMUN. NIVEL MEDIO	26
CUADRO 1. Unidades educativas, alumnos y personal docente en actividad por sector y dependencia	27
CUADRO 2. Alumnos por sector y dependencia según ámbito	27
CUADRO 3. Unidades educativas, alumnos y personal docente en actividad por sector según departamento	28
CUADRO 4. Unidades educativas y anexos por sector y por ámbito según departamento	29
CUADRO 5. Alumnos por sector y por ámbito según departamento	30
CUADRO 6. Alumnos de la nueva estructura y alumnos de la estructura tradicional según ciclo y año de estudio	31
CUADRO 7. Alumnos total y varones en el Ciclo Básico Unificado por año de estudio según departamento	32
CUADRO 8. Alumnos total y varones en el Ciclo de Especialización por año de estudio según departamento	33
CUADRO 9. Alumnos total y varones en el Ciclo de Especialización por sector y por ámbito según modalidad	34
CUADRO 10. Alumnos en el Ciclo de Especialización por modalidad según departamento	35
CUADRO 11. Alumnos, alumnos repetidores y porcentaje de repetidores según departamento	36
CUADRO 12. Alumnos, alumnos repetidores y porcentaje de alumnos repetidores de la nueva estructura por sexo según año de estudio	37
CUADRO 13. Alumnos, alumnos repetidores y porcentaje de alumnos repetidores de la estructura tradicional por sexo según año de estudio	38
CUADRO 14. Alumnos, alumnos con sobreedad y porcentaje de sobreedad según departamento	39
CUADRO 15. Alumnos, alumnos con sobreedad y porcentaje de sobreedad según año de estudio	40
CUADRO 16. Porcentaje de promovidos, no promovidos y abandono por año de estudio según ciclo lectivo	41
CUADRO 17. Alumnos egresados del ciclo lectivo 2002 totales y varones por duración teórica del plan de estudio según departamento	42
CUADRO 18. Alumnos egresados del ciclo lectivo 2002 totales y varones según modalidad	43
CUADRO 19. Alumnos egresados del ciclo lectivo 2002 por sexo según modalidad y título	44
CUADRO 20. Personal docente en actividad total y con horas cátedra por dependencia según sector	46
CUADRO 21. Personal docente en actividad total por sector según ámbito	46
CUADRO 22. Personal docente en actividad total y con horas cátedra por sector y por ámbito según departamento	47
CUADRO 23. Unidades educativas, alumnos y personal docente en actividad en localidades con más de 20.000 habitantes y localidades aledañas	48

EDUCACION COMUN.NIVEL SUPERIOR NO UNIVERSITARIO	49
CUADRO 1. Unidades educativas, alumnos y personal docente en actividad por sector y dependencia	50
CUADRO 2. Unidades educativas, anexos, alumnos y personal docente en actividad por sector según departamento	51
CUADRO 3. Alumnos total y varones por sector según departamento	52
CUADRO 4. Alumnos por sector, rama y disciplina, según tipo de carrera	53
CUADRO 5. Alumnos ingresantes a primer año total y varones por sector según departamento	54
CUADRO 6. Alumnos egresados del ciclo lectivo 2002 totales y varones por sector según departamento	55
CUADRO 7. Alumnos egresados del ciclo lectivo 2002 totales y varones según tipo de carrera y tipo de formación	56
CUADRO 8. Alumnos egresados del ciclo lectivo 2002 totales y varones según tipo de carrera, tipo de formación y título	57
CUADRO 9. Personal docente en actividad total y con horas cátedra por sector según departamento	62
CUADRO 10. Unidades educativas, alumnos y personal docente en actividad en localidades con más de 20.000 habitantes y localidades aledañas	63
EDUCACION ESPECIAL.	64
CUADRO 1. Escuelas especiales, alumnos y personal docente en actividad por sector	65
CUADRO 2. Escuelas especiales, anexos, alumnos y personal docente en actividad por sector según departamento	66
CUADRO 3. Alumnos por nivel /servicio según departamento	67
CUADRO 4. Educación formal. Alumnos por nivel y tipo de problemática según departamento	68
CUADRO 5. Educación no formal. Alumnos por servicio y tipo de problemática según departamento	69
CUADRO 6. Cargos docentes frente a alumnos por sector según departamento	70
EDUCACION DE ADULTOS. NIVEL PRIMARIO	71
CUADRO 1. Unidades educativas, alumnos y personal docente en actividad por sector y dependencia	72
CUADRO 2. Unidades educativas por sector y dependencia según ámbito	72
CUADRO 3. Alumnos por sector y dependencia según ámbito	72
CUADRO 4. Unidades educativas, anexos, alumnos y personal docente en actividad por ámbito según departamento	73
CUADRO 5. Alumnos total y varones por ámbito según departamento	74
CUADRO 6. Alumnos, promovidos y porcentaje de promovidos del ciclo lectivo 2002 según departamento	75

EDUCACION DE ADULTOS. NIVEL MEDIO	76
CUADRO 1. Unidades educativas, alumnos y personal docente en actividad por sector	77
CUADRO 2. Unidades educativas, alumnos y personal docente en actividad por sector según ámbito	77
CUADRO 3. Alumnos por ciclo y sector según ámbito	77
CUADRO 4. Unidades educativas, alumnos y personal docente en actividad por sector según departamento	78
CUADRO 5. Unidades educativas, anexos y alumnos por ámbito según departamento	79
CUADRO 6. Alumnos egresados del ciclo lectivo 2002 por sexo según modalidad y título	80
CUADRO 7. Personal docente en actividad total y con horas cátedra por sector y ámbito según departamento	81
EDUCACION ARTÍSTICA	82
CUADRO 1. Escuelas artísticas, alumnos y personal docente en actividad por sector	83
CUADRO 2. Escuelas artísticas, alumnos y personal docente en actividad por sector según departamento	84
CUADRO 3. Alumnos total y varones por sector y nivel/ talleres según departamento y carrera	85
CUADRO 4. Personal docente en actividad total y con horas cátedra por sector según departamento	87
FORMACIÓN PROFESIONAL	88
CUADRO 1. Unidades educativas, alumnos y personal docente en actividad según organismo del que dependen	89
CUADRO 2. Unidades educativas, alumnos, personal docente en actividad total y con horas cátedra según departamento	90
CUADRO 3. Alumnos total y varones según departamento y localidad	91
CUADRO 4. Alumnos total y varones que obtuvieron certificados en el ciclo lectivo 2002 según rama y título/ especialidad	92
GLOSARIO	95

EDUCACIÓN COMÚN
NIVEL INICIAL

CUADRO 1. Unidades educativas, alumnos y personal docente en actividad por sector y dependencia

	Total General	Estatal			Privado
		Provincial(**)	Municipal	Nacional	Provincial
Unidades Educativas	1.805	1.516	38	2	249
Alumnos	97.171	71.746	2.440	325	22.660
Personal Docente (*)	5.593	3.658	110	27	1.798

(*) El personal docente en actividad hace referencia a todas las personas con designación docente que se desempeñan en las unidades educativas del nivel.

(**) Se incluyen 717 escuelas en las que funciona una sección multinivel, donde se atiende simultáneamente a niños de nivel primario e inicial. Se trata de escuelas primarias provinciales (estatales) de zonas rurales y urbanas.

Los docentes que atienden las secciones multinivel no se incluyen en las cifras de este cuadro.

Los jardines municipales dependen de la Municipalidad de Córdoba, los nacionales de la Universidad Nacional de Río IV y del Ministerio de Defensa.

El nivel inicial de la educación común se encuentra bajo la dependencia, casi en su totalidad, de la Provincia: 97,8% de las unidades educativas. Del total de unidades, 86,2 % pertenecen al sector estatal, atendiendo casi las tres cuartas partes de los alumnos que asisten al nivel: 76,7%. El resto de las unidades educativas son supervisadas por la Municipalidad de Córdoba o bien por la Nación (2,1 % y 0,1% respectivamente).

Gráfico 1. Distribución porcentual de las unidades educativas por sector

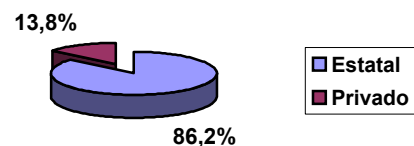
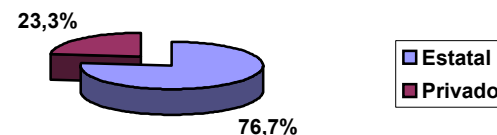


Gráfico 2. Distribución porcentual de los alumnos por sector



CUADRO 2. Unidades educativas, alumnos y personal docente en actividad por sector según departamento

Departamento	Total General			Estatal			Privado		
	Unidades	Alumnos	Personal Docente (*)	Unidades	Alumnos	Personal Docente	Unidades	Alumnos	Personal Docente
Total Córdoba	1.805	97.171	5.593	1.556	74.511	3.795	249	22.660	1.798
Calamuchita (**)	61	1.596	97	55	1.235	65	6	361	32
Capital	345	36.670	2.283	232	25.939	1.324	113	10.731	959
Colón	62	6.208	322	50	4.809	224	12	1.399	98
Cruz del Eje	67	2.129	106	64	1.810	89	3	319	17
General Roca	36	1.146	58	35	1.110	55	1	36	3
General San Martín	75	4.387	229	68	3.000	140	7	1.387	89
Ischilín	35	1.150	71	34	1.084	65	1	66	6
Juárez Celman	47	1.900	112	44	1.616	88	3	284	24
Marcos Juárez	82	3.263	198	71	2.515	144	11	748	54
Minas	24	158	7	24	158	7			
Pocho	24	145	6	24	145	6			
Pte. Roque Sáenz Peña	35	1.345	70	33	1.202	57	2	143	13
Punilla	60	4.727	277	44	3.404	181	16	1.323	96
Río Cuarto	144	6.666	398	126	5.256	287	18	1.410	111
Río Primero	66	1.526	78	63	1.384	71	3	142	7
Río Seco	38	437	20	38	437	20			
Río Segundo	61	3.396	165	54	2.869	132	7	527	33
San Alberto	53	1.071	55	51	984	45	2	87	10
San Javier	39	1.715	97	36	1.465	76	3	250	21
San Justo	128	6.278	327	115	5.172	257	13	1.106	70
Santa María	61	2.663	154	53	2.045	110	8	618	44
Sobremonte	17	170	8	17	170	8			
Tercero Arriba	79	3.793	211	69	2.896	156	10	897	55
Totoral	37	628	34	37	628	34			
Tulumba	42	426	22	42	426	22			
Unión	87	3.578	188	77	2.752	132	10	826	56

(*) El personal docente en actividad hace referencia a todas las personas con designación docente que se desempeñan en las unidades educativas del nivel.

(**) Existe un anexo incluido como unidad al no poseer la escuela base oferta de nivel inicial.

En el departamento Capital se incluyen unidades educativas, alumnos y personal docente de dependencia municipal y nacional, en tanto que en el departamento Río Cuarto se incluye unidad educativa, alumnos y docentes de dependencia nacional.

CUADRO 3. Unidades educativas, anexos y alumnos por ámbito según departamento

Departamento	Unidades Educativas						Alumnos		
	Total General		Urbano		Rural		Total General	Urbano	Rural
	Unidades	Anexos	Unidades	Anexos	Unidades	Anexos			
Total Córdoba	1.805	137	903	42	902	95	97.171	87.071	10.100
Calamuchita (*)	61	5	16	1	45	4	1.596	1.229	367
Capital	345	20	345	20			36.670	36.670	
Colón	62	16	44	6	18	10	6.208	5.343	865
Cruz del Eje	67	6	18		49	6	2.129	1.674	455
General Roca	36	1	10	1	26		1.146	875	271
General San Martín	75	4	34	1	41	3	4.387	3.902	485
Ischilín	35	5	12	1	23	4	1.150	943	207
Juárez Celman	47		21		26		1.900	1.570	330
Marcos Juárez	82	4	54	1	28	3	3.263	3.104	159
Minas	24	3			24	3	158		158
Pocho	24				24		145		145
Pte. Roque Sáenz Peña	35		12		23		1.345	1.136	209
Punilla	60	8	44	4	16	4	4.727	4.365	362
Río Cuarto	144	2	69		75	2	6.666	6.129	537
Río Primero	66	11	10	1	56	10	1.526	894	632
Río Seco	38	2	2		36	2	437	206	231
Río Segundo	61		27		34		3.396	2.899	497
San Alberto	53	4	8		45	4	1.071	726	345
San Javier	39	6	17	1	22	5	1.715	1.330	385
San Justo	128	20	52	3	76	17	6.278	5.069	1.209
Santa María	61	3	25		36	3	2.663	2.064	599
Sobremonte	17	1	1		16	1	170	93	77
Tercero Arriba	79	4	44	1	35	3	3.793	3.518	275
Totoral	37	1	2		35	1	628	316	312
Tulumba	42	2	1		41	2	426	159	267
Unión	87	9	35	1	52	8	3.578	2.857	721

Si analizamos la distribución de la oferta del nivel por ámbito podemos ver que 902 unidades se encuentran en el ámbito rural (50,0%) atendiendo a una población de 10.100 alumnos (10,4%).

Gráfico 3. Distribución porcentual de las unidades educativas por ámbito

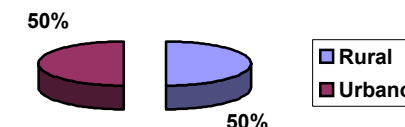
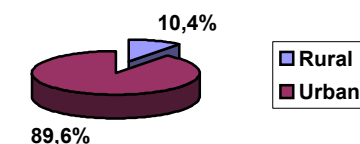


Gráfico 4. Distribución porcentual de los alumnos por ámbito



(*) Existe un anexo incluido como unidad al no poseer la escuela base oferta de nivel inicial.

En el departamentoCapital se incluyen unidades educativas y alumnos de dependenciamunicipal y nacional, en tanto que en el departamentoRío Cuarto se incluye unidad educativa y alumnos de dependencia nacional.

CUADRO 4. Alumnos en sala de 3, 4 y 5 por sala según año de relevamiento y sector

Año de relevamiento	Sector	Total General	Sala de 3	Sala de 4	Sala de 5
1999	Total Córdoba	67.714	1.180	5.554	60.980
	Estatal	47.732	171	216	47.345
	Privado	19.982	1.009	5.338	13.635
2000	Total Córdoba	85.531	1.328	28.358	55.845
	Estatal	65.506	178	22.763	42.565
	Privado	20.025	1.150	5.595	13.280
2001	Total Córdoba	93.478	1.708	31.922	59.848
	Estatal	71.945	202	24.740	47.003
	Privado	21.533	1.506	7.182	12.845
2002	Total Córdoba	96.211	2.764	34.071	59.376
	Estatal	74.581	896	26.585	47.100
	Privado	21.630	1.868	7.486	12.276
2003	Total Córdoba	97.171	1.828	35.361	59.982
	Estatal	74.511	175	27.625	46.711
	Privado	22.660	1.653	7.736	13.271

Si analizamos la evolución de la matrícula en el período considerado, podemos ver que para el año 2003 hay 29.457 alumnos más que en el 1.999, lo que representa un aumento del 43,5%. Resulta importante destacar que el aumento registrado en la sala de 4 años es superior al registrado para el total del nivel: de 5.554 alumnos matriculados en el año 1999, en el 2003 se registran 29.807, lo que implica quintuplicar la matrícula para ese ciclo.

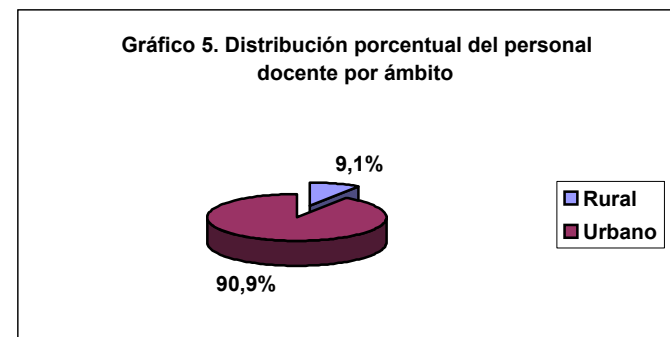
CUADRO 5. Personal docente en actividad por ámbito según departamento

Departamento	Total General (*)	Urbano	Rural
Total Córdoba	5.593	5.082	511
Calamuchita	97	81	16
Capital	2.283	2.283	
Colón	322	279	43
Cruz del Eje	106	86	20
General Roca	58	43	15
General San Martín	229	209	20
Ischilín	71	61	10
Juárez Celman	112	89	23
Marcos Juárez	198	189	9
Minas	7		7
Pocho	6		6
Pte. Roque Sáenz Peña	70	60	10
Punilla	277	253	24
Río Cuarto	398	374	24
Río Primero	78	43	35
Río Seco	20	10	10
Río Segundo	165	141	24
San Alberto	55	40	15
San Javier	97	78	19
San Justo	327	261	66
Santa María	154	124	30
Sobremonte	8	5	3
Tercero Arriba	211	195	16
Totoral	34	14	20
Tulumba	22	8	14
Unión	188	156	32

(*) El personal docente en actividad hace referencia a todas las personas con designación docente que se desempeñan en las unidades educativas del nivel.

En el departamento Capital se incluye personal docente de dependencia municipal y nacional, en tanto que en el departamento Río Cuarto se incluye personal docente de dependencia nacional.

La mayor parte del personal se encuentra cumpliendo funciones en establecimientos del ámbito urbano: 90,9%.



CUADRO 6. Cargos docentes cubiertos frente a alumnos por tipo de cargo según departamento

Departamento	Total General	Director personal único	Director con clase anexa	Maestro de Sala
Total Córdoba	3.557	133	287	3.137
Calamuchita	58	8	5	45
Capital	1.334	6	38	1.290
Colón	227	7	22	198
Cruz del Eje	82	8	8	66
General Roca	42	4	4	34
General San Martín	153	5	16	132
Ischilín	47	2	9	36
Juárez Celman	65	1	13	51
Marcos Juárez	116	2	20	94
Minas	7	1	1	5
Pocho	3		2	1
Pte. Roque Sáenz Peña	50	3	6	41
Punilla	168	8	9	151
Río Cuarto	250	10	25	215
Río Primero	61	7	6	48
Río Seco	16	4	1	11
Río Segundo	124	5	8	111
San Alberto	40	5	2	33
San Javier	67	10	7	50
San Justo	238	12	24	202
Santa María	102	9	14	79
Sobremonte	6	1		5
Tercero Arriba	133	3	20	110
Totoral	25	4	2	19
Tulumba	17	1	4	12
Unión	126	7	21	98

En el departamento Capital se incluye cargos docentes de dependencia municipal y nacional, en tanto que en el departamento de Río Cuarto se incluyen cargos docentes de dependencia nacional.

El cuadro precedente nos permite ver que, en promedio, existe un cargo docente frente a alumnos cada 27 niños del nivel inicial. Ver cuadro 3.

CUADRO 7. Unidades educativas, alumnos y personal docente en actividad en localidades con más de 20.000 habitantes y localidades aledañas

Localidad	Unidades Educativas	Alumnos	Personal Docente (*)
Córdoba	343	36.371	2.262
Villa Allende	6	979	62
Río Ceballos	5	464	26
Unquillo	6	563	29
Salsipuedes	2	183	9
Mendiolaza	1	90	4
Río Cuarto	44	4.142	269
Las Higueras	1	119	8
Villa María	24	2.990	166
Villa Nueva	5	520	23
San Francisco	18	1.717	101
Río Tercero	16	1.466	84
Villa Carlos Paz	12	1.578	91
San Antonio de Arredondo	1	113	6
Alta Gracia	16	1.396	89
Río Segundo	6	672	30
Pilar	4	476	22
Villa Dolores	15	1.074	66
Villa Sarmiento	2	157	7
San Pedro	2	122	5
Marcos Juárez	14	782	52
Bell Ville	13	1.011	57
Cruz del Eje	13	1.195	65
Cosquín	5	744	41
Bialet Massé	1	112	6
Santa María de Punilla	4	187	11
La Falda	7	493	31
Huerta Grande	1	110	7
Valle Hermoso	2	169	12
Villa Giardino	2	131	9

(*) El personal docente en actividad hace referencia a todas las personas con designación docente que se desempeñan en las unidades educativas del nivel.

EDUCACIÓN COMÚN
NIVEL PRIMARIO

CUADRO 1. Unidades educativas, alumnos y personal docente en actividad por sector y dependencia

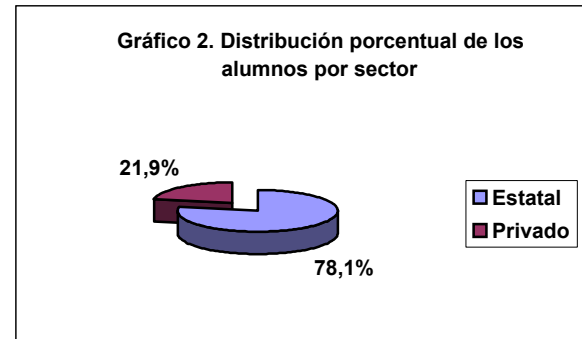
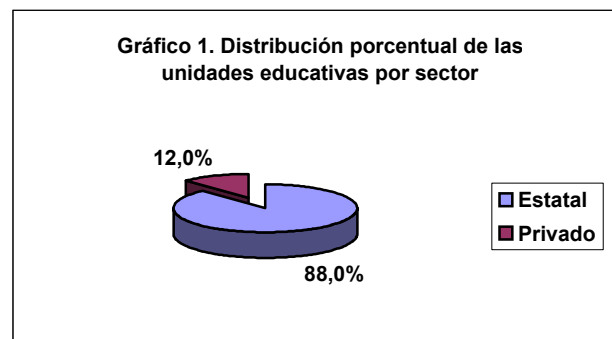
	Total General	Estatal			Privado
		Provincial(**)	Municipal	Nacional	Provincial
Unidades Educativas	2.132	1.836	38	3	255
Alumnos	364.191	271.368	12.385	808	79.630
Personal Docente (*)	22.844	16.651	659	73	5.461

(*) El personal docente en actividad hace referencia a todas las personas con designación docente que se desempeñan en las unidades educativas del nivel.

(**) Se incluyen 717 escuelas en las que funciona una sección multinivel, donde se atiende simultáneamente a niños de nivel primario e inicial. Se trata de escuelas primarias provinciales (estatales) de zonas rurales y urbanas.

Las unidades municipales dependen de la Municipalidad de Córdoba, las nacionales de la Universidad Nacional de Córdoba y del Ministerio de Defensa. Dos unidades educativas de dependencia nacional poseen alumnos matriculados en el 1° año del nivel medio que son equivalentes a los alumnos del 6° grado del nivel primario; motivo por el cual se los cuenta dentro de este nivel de enseñanza.

El nivel primario de la educación común se encuentra bajo la dependencia, casi en su totalidad, de la Provincia: 98,1 % de las unidades educativas. Del total de unidades, 88,0 % pertenecen al sector estatal, atendiendo un poco más de las tres cuartas partes de los alumnos que asisten al nivel: 78,1%. El resto de las unidades educativas son supervisadas por la Municipalidad de Córdoba o bien por la Nación (1,8 % y 0,1% respectivamente).



CUADRO 2. Unidades educativas, alumnos y personal docente en actividad por sector según departamento

Departamento	Total General			Estatal			Privado		
	Unidades	Alumnos	Personal Docente (*)	Unidades	Alumnos	Personal Docente	Unidades	Alumnos	Personal Docente
Total Córdoba	2.132	364.191	22.844	1.877	284.561	17.383	255	79.630	5.461
Calamuchita	68	5.474	367	62	4.628	309	6	846	58
Capital	369	147.503	8.886	254	105.482	5.970	115	42.021	2.916
Colón	82	24.303	1.314	69	19.056	989	13	5.247	325
Cruz del Eje	86	7.837	496	83	6.682	438	3	1.155	58
General Roca	40	4.077	267	39	3.928	256	1	149	11
General San Martín	81	13.336	904	74	10.152	667	7	3.184	237
Ischilín	45	4.212	282	44	4.010	266	1	202	16
Juárez Celman	58	6.448	450	55	5.781	398	3	667	52
Marcos Juárez	94	10.703	758	83	8.690	605	11	2.013	153
Minas	30	698	57	30	698	57			
Pocho	28	636	59	28	636	59			
Pte. Roque Sáenz Peña	38	4.090	291	36	3.735	262	2	355	29
Punilla	73	17.800	1.012	56	13.136	723	17	4.664	289
Río Cuarto	162	25.219	1.649	144	19.214	1.264	18	6.005	385
Río Primero	95	6.017	405	91	5.194	359	4	823	46
Río Seco	43	2.116	146	43	2.116	146			
Río Segundo	78	11.425	684	71	9.870	579	7	1.555	105
San Alberto	60	4.782	303	57	4.332	264	3	450	39
San Javier	54	6.917	461	51	6.095	400	3	822	61
San Justo	171	21.646	1.427	158	18.174	1.193	13	3.472	234
Santa María	74	10.709	674	66	8.954	536	8	1.755	138
Sobremonte	18	653	53	18	653	53			
Tercero Arriba	94	11.742	829	84	9.658	664	10	2.084	165
Totoral	41	2.229	151	41	2.229	151			
Tulumba	48	1.683	123	48	1.683	123			
Unión	102	11.936	796	92	9.775	652	10	2.161	144

(*) El personal docente en actividad hace referencia a todas las personas con designación docente que se desempeñan en las unidades educativas del nivel.
 En el departamento Capital se incluyen unidades educativas, alumnos y personal docente de dependencia municipal y nacional.

CUADRO 3. Unidades educativas y anexos por sector y ámbito según departamento

Departamento	Total General		Estatal				Privado (*)		
			Urbano		Rural		Urbano		Rural
	Unidades	Anexos	Unidades	Anexos	Unidades	Anexos	Unidades	Anexos	Unidades
Total Córdoba	2.132	12	710	6	1.167	5	247	1	8
Calamuchita	68	2	11		51	2	5		1
Capital	369	5	254	5			115		
Colón	82	2	40		29	2	13		
Cruz del Eje	86		15		68		3		
General Roca	40		11		28		1		
General San Martín	81		28		46		7		
Ischilín	45		13		31		1		
Juárez Celman	58		18		37		3		
Marcos Juárez	94		46		37		11		
Minas	30				30				
Pocho	28				28				
Pte. Roque Sáenz Peña	38		10		26		2		
Punilla	73		33		23		15		2
Río Cuarto	162		50		94		18		
Río Primero	95		8		83		3		1
Río Seco	43		2		41				
Río Segundo	78		20		51		7		
San Alberto	60		6		51		2		1
San Javier	54		16		35		3		
San Justo	171	3	44	1	114	1	12	1	1
Santa María	74		20		46		6		2
Sobremonte	18		1		17				
Tercero Arriba	94		35		49		10		
Totoral	41		2		39				
Tulumba	48		1		47				
Unión	102		26		66		10		

(*) El sector privado no cuenta con anexos en el ámbito rural del nivel primario.
 En el departamento Capital se incluyen unidades educativas de dependencia municipal y nacional.

Si analizamos la distribución de la oferta del nivel por ámbito podemos ver que 1.175 unidades se encuentran en el ámbito rural (55,1 %) atendiendo a una población de 39.592 alumnos, lo que equivale a un 10,9%. Ver Cuadro 4.

Gráfico 3. Distribución porcentual de las unidades educativas por ámbito

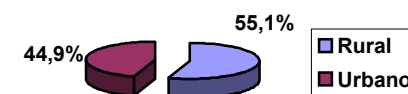
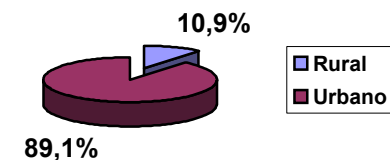


Gráfico 4. Distribución porcentual de los alumnos por ámbito



CUADRO 4. Alumnos total y varones por sector y ámbito según departamento

Departamento	Total General		Estatal				Privado			
			Urbano		Rural		Urbano		Rural	
	Total	Varones	Total	Varones	Total	Varones	Total	Varones	Total	Varones
Total Córdoba	364.191	185.935	245.654	126.481	38.907	20.114	78.945	38.967	685	373
Calamuchita	5.474	2.852	3.085	1.578	1.543	845	843	426	3	3
Capital	147.503	74.794	105.482	54.109			42.021	20.685		
Colón	24.303	12.452	16.583	8.560	2.473	1.257	5.247	2.635		
Cruz del Eje	7.837	4.055	4.464	2.311	2.218	1.166	1.155	578		
General Roca	4.077	2.067	2.967	1.506	961	501	149	60		
General San Martín	13.336	6.826	8.533	4.368	1.619	859	3.184	1.599		
Ischilín	4.212	2.158	3.245	1.678	765	405	202	75		
Juárez Celman	6.448	3.296	4.569	2.330	1.212	614	667	352		
Marcos Juárez	10.703	5.546	8.089	4.236	601	309	2.013	1.001		
Minas	698	355			698	355				
Pocho	636	343			636	343				
Pte. Roque Sáenz Peña	4.090	2.134	3.033	1.595	702	369	355	170		
Punilla	17.800	9.031	11.818	6.047	1.318	691	4.557	2.232	107	61
Río Cuarto	25.219	13.010	17.107	8.893	2.107	1.088	6.005	3.029		
Río Primero	6.017	3.076	2.801	1.399	2.393	1.266	651	327	172	84
Río Seco	2.116	1.092	1.022	517	1.094	575				
Río Segundo	11.425	5.840	7.914	4.009	1.956	1.016	1.555	815		
San Alberto	4.782	2.445	2.493	1.297	1.839	943	408	185	42	20
San Javier	6.917	3.481	3.951	2.019	2.144	1.088	822	374		
San Justo	21.646	11.015	13.870	7.128	4.304	2.138	3.376	1.693	96	56
Santa María	10.709	5.492	6.854	3.598	2.100	1.078	1.490	667	265	149
Sobremonte	653	336	320	157	333	179				
Tercero Arriba	11.742	5.985	8.696	4.487	962	474	2.084	1.024		
Totoral	2.229	1.137	1.018	526	1.211	611				
Tulumba	1.683	884	509	282	1.174	602				
Unión	11.936	6.233	7.231	3.851	2.544	1.342	2.161	1.040		

En el departamento Capital se incluyen alumnos de dependencia municipal y nacional.

CUADRO 5. Alumnos por grado según departamento

Departamento	Total General	1°	2°	3°	4°	5°	6°
Total Córdoba	364.191	65.153	60.785	57.245	60.608	60.538	59.862
Calamuchita	5.474	940	917	824	944	918	931
Capital	147.503	26.166	24.724	23.335	24.609	24.353	24.316
Colón	24.303	4.447	4.111	3.819	4.109	4.163	3.654
Cruz del Eje	7.837	1.492	1.361	1.248	1.333	1.212	1.191
General Roca	4.077	731	673	632	708	638	695
General San Martín	13.336	2.429	2.138	2.123	2.146	2.239	2.261
Ischilín	4.212	746	678	662	714	731	681
Juárez Celman	6.448	1.132	1.047	1.032	1.093	1.067	1.077
Marcos Juárez	10.703	1.878	1.733	1.708	1.806	1.760	1.818
Minas	698	115	129	114	111	118	111
Pocho	636	131	110	89	89	119	98
Pres. Roque Sáenz Peña	4.090	734	695	628	644	694	695
Punilla	17.800	3.110	2.959	2.768	2.999	3.002	2.962
Río Cuarto	25.219	4.310	4.152	3.919	4.170	4.355	4.313
Río Primero	6.017	1.095	1.076	975	1.015	916	940
Río Seco	2.116	449	351	331	360	309	316
Río Segundo	11.425	2.028	1.900	1.862	1.891	1.882	1.862
San Alberto	4.782	899	848	764	772	766	733
San Javier	6.917	1.325	1.164	1.072	1.098	1.100	1.158
San Justo	21.646	3.910	3.566	3.381	3.583	3.643	3.563
Santa María	10.709	2.005	1.827	1.614	1.764	1.757	1.742
Sobremonte	653	116	106	104	130	109	88
Tercero Arriba	11.742	2.032	1.912	1.804	1.939	2.010	2.045
Totoral	2.229	419	399	360	360	362	329
Tulumba	1.683	312	281	262	275	286	267
Unión	11.936	2.202	1.928	1.815	1.946	2.029	2.016

En el departamento Capital se incluyen alumnos de dependencia municipal y nacional.

El porcentaje de alumnos matriculados por grado disminuye levemente a medida que avanzamos en el año de estudio, yendo desde un 17,9% de la matrícula en primer grado a el 16,4 % en sexto (lo que implica una diferencia de 1,5 puntos porcentuales). Analizándolo por departamento podemos ver que esta diferencia llega incluso superar ampliamente al valor de la media provincial, como por ejemplo en San Alberto, Totoral, Sobremonte, Río Seco y Pocho.

CUADRO 6. Alumnos, alumnos repetidores y porcentaje de repetidores según departamento

Departamento	Alumnos	Alumnos repetidores	Porcentaje de repetidores
Total Córdoba	364.191	14.457	4,0
Calamuchita	5.474	241	4,4
Capital	147.503	5.368	3,6
Colón	24.303	1.433	5,9
Cruz del Eje	7.837	514	6,6
General Roca	4.077	235	5,8
General San Martín	13.336	362	2,7
Ischilín	4.212	272	6,5
Juárez Celman	6.448	180	2,8
Marcos Juárez	10.703	259	2,4
Minas	698	31	4,4
Pocho	636	48	7,5
Pte. Roque Sáenz Peña	4.090	147	3,6
Punilla	17.800	807	4,5
Río Cuarto	25.219	839	3,3
Río Primero	6.017	243	4,0
Río Seco	2.116	133	6,3
Río Segundo	11.425	284	2,5
San Alberto	4.782	306	6,4
San Javier	6.917	388	5,6
San Justo	21.646	779	3,6
Santa María	10.709	563	5,3
Sobremonte	653	37	5,7
Tercero Arriba	11.742	329	2,8
Total	2.229	154	6,9
Tulumba	1.683	113	6,7
Unión	11.936	392	3,3

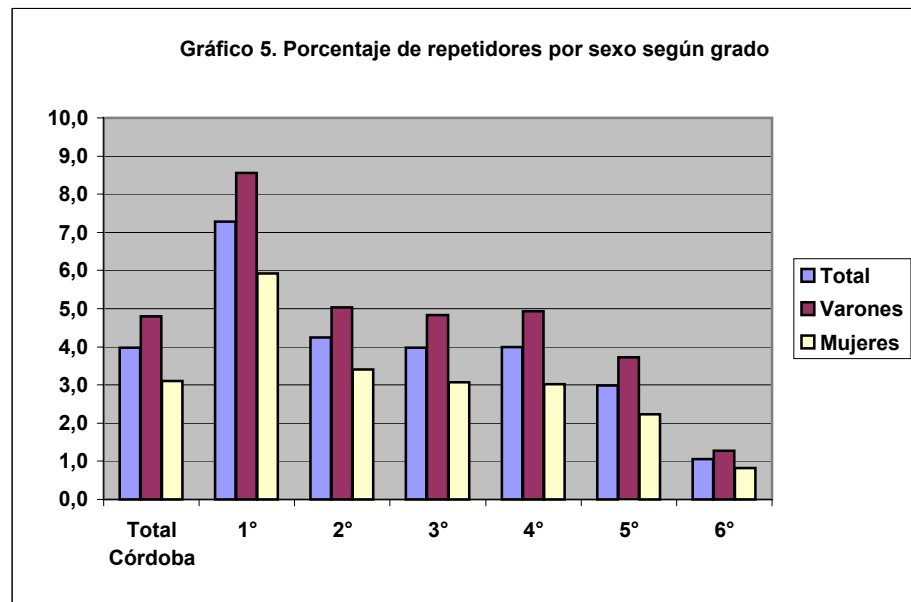
En el departamento Capital se incluyen alumnos repetidores de dependencia municipal y nacional.

Este indicador presenta valores disímiles según el departamento del que se trate, llegando a tener valores superiores al 6% como, por ejemplo, los departamentos Río Seco, San Alberto, Ischilín, Cruz del Eje, Ttotal, Tulumba y Pocho.

CUADRO 7. Alumnos, alumnos repetidores y porcentaje de alumnos repetidores por sexo según grado

Grado	Alumnos			Alumnos repetidores			Porcentaje de repetidores		
	Total General	Varones	Mujeres	Total General	Varones	Mujeres	Total General	Varones	Mujeres
Total Córdoba	364.191	185.935	178.256	14.457	8.918	5.539	4,0	4,8	3,1
1°	65.153	33.514	31.639	4.745	2.870	1.875	7,3	8,6	5,9
2°	60.785	31.106	29.679	2.577	1.565	1.012	4,2	5,0	3,4
3°	57.245	29.323	27.922	2.277	1.418	859	4,0	4,8	3,1
4°	60.608	31.129	29.479	2.422	1.534	888	4,0	4,9	3,0
5°	60.538	30.867	29.671	1.808	1.148	660	3,0	3,7	2,2
6°	59.862	29.996	29.866	628	383	245	1,0	1,3	0,8

El Cuadro 7 y el Gráfico 5 nos permiten ver que a medida que avanzamos en el año de estudio es menor el porcentaje de los alumnos repetidores sobre la matrícula. Resulta interesante destacar que dicho porcentaje es diferente si lo analizamos por sexo, siendo mayor la repetición masculina que la femenina.



CUADRO 8. Alumnos, alumnos con sobreedad y porcentaje de sobreedad según departamento

Departamento	Alumnos	Alumnos con sobreedad	Porcentaje de sobreedad
Total Córdoba	364.191	70.121	19,3
Calamuchita	5.474	1.282	23,4
Capital	147.503	27.096	18,4
Colón	24.303	5.733	23,6
Cruz del Eje	7.837	2.121	27,1
General Roca	4.077	984	24,1
General San Martín	13.336	2.315	17,4
Ischilín	4.212	1.110	26,4
Juárez Celman	6.448	1.095	17,0
Marcos Juárez	10.703	1.525	14,2
Minas	698	205	29,4
Pocho	636	149	23,4
Pte. Roque Sáenz Peña	4.090	671	16,4
Punilla	17.800	3.420	19,2
Río Cuarto	25.219	4.283	17,0
Río Primero	6.017	1.218	20,2
Río Seco	2.116	727	34,4
Río Segundo	11.425	1.712	15,0
San Alberto	4.782	1.218	25,5
San Javier	6.917	1.576	22,8
San Justo	21.646	3.767	17,4
Santa María	10.709	2.716	25,4
Sobremonte	653	303	46,4
Tercero Arriba	11.742	1.696	14,4
Totoral	2.229	648	29,1
Tulumba	1.683	463	27,5
Unión	11.936	2.088	17,5

En el departamento Capital se incluyen alumnos con sobreedad de dependencia municipal y nacional.

Si se analiza esta información por departamento dicho indicador presenta valores que se alejan sensiblemente de la media provincial, como por ejemplo, Sobremonte, que tiene 46,4 % de alumnos con sobreedad o Marcos Juárez que presenta el valor más bajo para este indicador con 14,2%

El porcentaje de sobreedad, si bien refleja, en parte, la repetición de los alumnos, también puede mostrar a aquellos alumnos que se incorporan tardíamente al sistema o a aquellos que, debido a deserciones previas, se reincorporan al nivel. Este podría ser, entre otros, el caso de Minas, donde encontramos que un 29,4% de los alumnos se encuentran con sobreedad y el porcentaje de repetidores es apenas 0,4 puntos porcentuales más alto que la media del nivel: 4,4%. Ver Cuadro 6.

CUADRO 9. Alumnos, promovidos y porcentaje de promovidos de 6° grado del ciclo lectivo 2002 según departamento

Departamento	Alumnos de 6°	Alumnos promovidos de 6°	% de promovidos de 6°
Total Córdoba	63.403	61.388	96,8
Calamuchita	924	885	95,8
Capital	25.548	24.932	97,6
Colón	3.941	3.800	96,4
Cruz del Eje	1.166	1.127	96,7
General Roca	669	627	93,7
General San Martín	2.477	2.393	96,6
Ischilín	704	685	97,3
Juárez Celman	1.190	1.172	98,5
Marcos Juárez	2.037	1.950	95,7
Minas	121	117	96,7
Pocho	104	104	100,0
Pte. Roque Sáenz Peña	743	697	93,8
Punilla	3.016	2.871	95,2
Río Cuarto	4.602	4.483	97,4
Río Primero	967	936	96,8
Río Seco	311	304	97,7
Río Segundo	2.031	1.980	97,5
San Alberto	747	699	93,6
San Javier	1.180	1.141	96,7
San Justo	3.852	3.699	96,0
Santa María	1.894	1.831	96,7
Sobremonte	79	82	103,8
Tercero Arriba	2.275	2.210	97,1
Totoral	357	346	96,9
Tulumba	284	270	95,1
Unión	2.184	2.047	93,7

En el departamento Capital se incluyen alumnos de 6° y alumnos promovidos de 6° de dependencia municipal y nacional.

Al finalizar el ciclo lectivo 2002, gran parte de los alumnos matriculados en 6° grado habían promovido dicho grado: 96,8%. Esta proporción resulta un tanto dispar si lo analizamos por departamento: mientras que en el departamento Pocho la totalidad de los alumnos de 6° habían concluido sus estudios en forma exitosa, el departamento San Alberto presenta los valores más bajos de promoción: 93,6%. En Sobremonte, la diferencia registrada entre los alumnos de 6° al 30 de abril y los alumnos promovidos al último día del ciclo lectivo, puede deberse al ingreso a la escuela con posterioridad a esta fecha.

CUADRO 10. Personal docente en actividad por sector y ámbito según departamento

Departamento	Total General (*)	Estatal		Privado	
		Urbano	Rural	Urbano	Rural
Total Córdoba	22.844	14.181	3.202	5.381	80
Calamuchita	367	186	123	57	1
Capital	8.886	5.970		2.916	
Colón	1.314	830	159	325	
Cruz del Eje	496	270	168	58	
General Roca	267	176	80	11	
General San Martín	904	521	146	237	
Ischilín	282	208	58	16	
Juárez Celman	450	284	114	52	
Marcos Juárez	758	539	66	153	
Minas	57		57		
Pocho	59		59		
Pte. Roque Sáenz Peña	291	193	69	29	
Punilla	1.012	614	109	272	17
Río Cuarto	1.649	1.047	217	385	
Río Primero	405	161	198	36	10
Río Seco	146	55	91		
Río Segundo	684	429	150	105	
San Alberto	303	124	140	29	10
San Javier	461	244	156	61	
San Justo	1.427	851	342	224	10
Santa María	674	379	157	106	32
Sobremonte	53	21	32		
Tercero Arriba	829	559	105	165	
Totoral	151	57	94		
Tulumba	123	26	97		
Unión	796	437	215	144	

(*) El personal docente en actividad hace referencia a todas las personas con designación docente que se desempeñan en las unidades educativas del nivel.

En el departamento Capital se incluye personal docente de dependencia municipal y nacional.

Más de las tres cuartas partes del personal docente en actividad del nivel primario pertenece al sector estatal: 76,1%. Si lo analizamos por ámbito el 85,6% del personal se encuentra cumpliendo funciones en establecimientos del ámbito urbano.

Gráfico 6. Distribución porcentual del personal docente por sector

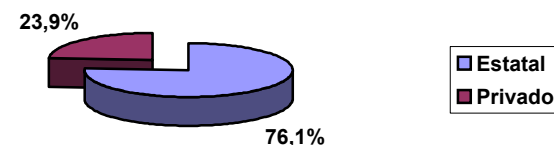
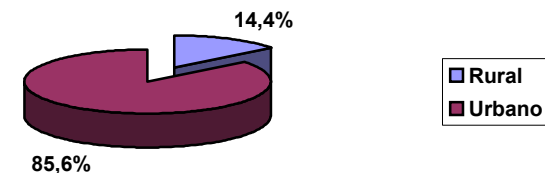


Gráfico 7. Distribución porcentual del personal docente por ámbito



CUADRO 11. Cargos docentes cubiertos frente a alumnos por tipo de cargo, ámbito y situación de revista según departamento

Departamento	Total General	Director personal único				Director con clase anexa				Maestro de Grado			
		Urbano		Rural		Urbano		Rural		Urbano		Rural	
		Titulares	Interinos	Titulares	Interinos	Titulares	Interinos	Titulares	Interinos	Titulares	Interinos	Titulares	Interinos
Total Córdoba	14.537	15	5	463	181	15	10	239	131	10.373	1.617	1.212	276
Calamuchita	258	1		26	9		1	4	4	133	23	42	15
Capital	5.274						1			4.531	742		
Colón	870			7	2	2		6	2	655	100	78	18
Cruz del Eje	363			26	11	1	1	21	3	194	25	70	11
General Roca	195	1	1	18	2	1		3	1	108	21	36	3
General San Martín	545	2		16	8			11	3	382	54	56	13
Ischilín	192		1	12	8			3	5	110	29	19	5
Juárez Celman	290	1		12	14	1		3	2	186	24	44	3
Marcos Juárez	496	5	3	15	12	3	3	3	6	370	50	17	9
Minas	50			13	7			8	1			19	2
Pocho	42			15	3			4	4			11	5
Pte. Roque Sáenz Peña	199			7	7			6	2	126	21	28	2
Punilla	615			3	3	2	1	5	7	473	62	47	12
Río Cuarto	1.067	1		44	14	1		19	9	793	109	65	12
Río Primero	295			40	6			19	11	105	25	69	20
Río Seco	115			13	6			13	6	34	3	28	12
Río Segundo	472	1		23	10			6	4	303	46	60	19
San Alberto	204			21	4		1	13	6	80	13	53	13
San Javier	288	1		8	1		1	12	6	148	31	66	14
San Justo	950	1		35	10	1		30	25	583	96	136	33
Santa María	447			10	10	1	1	12	6	271	43	80	13
Sobremonte	43			9	2			2	2	11	4	6	7
Tercero Arriba	542	1		24	10	2		7	4	397	60	30	7
Totoral	110			15	11			4	3	37	1	32	7
Tulumba	98			31	4			5	3	16	2	32	5
Unión	517			20	7			20	6	327	33	88	16

En el departamento Capital se incluyen cargos docentes de dependencia municipal y nacional.

El cuadro precedente nos permite ver que, en promedio, existe un cargo docente frente a alumnos cada 25 niños del nivel primario, siendo menor esta relación en el ámbito rural: 16 alumnos por docente. Ver Cuadro 4.

CUADRO 12. Unidades educativas, alumnos y personal docente en actividad en localidades con más de 20.000 habitantes y localidades aledañas

Localidad	Unidades Educativas	Alumnos	Personal Docente (*)
Córdoba	369	147.503	8.886
Villa Allende	9	3.890	235
Río Ceballos	7	2.006	111
Unquillo	6	2.299	129
Salsipuedes	2	612	32
Mendiolaza	1	310	16
Río Cuarto	43	15.993	994
Las Higueras	1	572	28
Villa María	25	8.687	567
Villa Nueva	6	1.704	95
San Francisco	18	6.050	374
Río Tercero	16	4.768	322
Villa Carlos Paz	14	6.366	342
San Antonio de Arredondo	1	325	17
Alta Gracia	16	5.587	333
Río Segundo	6	2.402	135
Pilar	4	1.556	86
Villa Dolores	17	4.174	265
Villa Sarmiento	2	532	32
San Pedro	2	594	28
Marcos Juárez	15	2.784	189
Bell Ville	14	3.913	223
Cruz del Eje	13	4.059	240
Cosquín	6	2.617	130
Bialet Massé	1	453	22
Santa María de Punilla	4	723	42
La Falda	7	1.796	105
Huerta Grande	1	472	22
Valle Hermoso	2	631	37
Villa Giardino	3	556	32

(*) El personal docente en actividad hace referencia a todas las personas con designación docente que se desempeñan en las unidades educativas del nivel.

EDUCACIÓN COMÚN
NIVEL MEDIO

CUADRO 1. Unidades educativas, alumnos y personal docente en actividad por sector y dependencia

	Total General	Estatal		Privado
		Provincial	Nacional	Provincial
Unidades Educativas	721	348	3	370
Alumnos	283.476	166.995	3.277	113.204
Personal Docente (*)	40.457	24.398	609	15.450

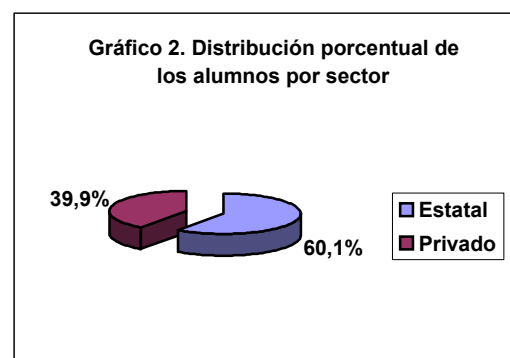
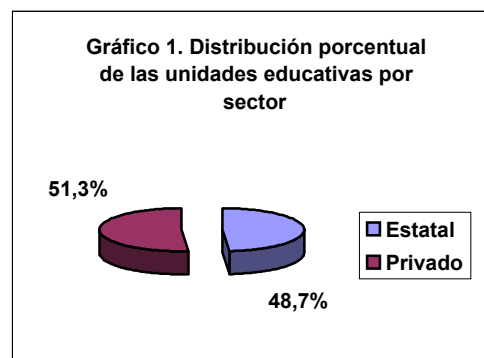
(*) El personal docente en actividad hace referencia a todas las personas con designación docente que se desempeñan en las unidades educativas del nivel.

Las unidades educativas de nivel medio nacionales dependen de la Universidad Nacional de Córdoba y del Ministerio de Defensa.

El nivel medio de la educación común se encuentra bajo la dependencia, casi en su totalidad, de la Provincia: 99,6 % de las unidades educativas. Del total de unidades, casi la mitad pertenece al sector estatal, atendiendo al 60,1% de los alumnos que asisten al nivel. El resto de las unidades educativas son supervisadas por la Nación.

CUADRO 2. Alumnos por sector y dependencia según ámbito

	Total General	Estatal		Privado
		Provincial	Nacional	Provincial
Total Córdoba	283.476	166.995	3.277	113.204
Urbano	264.670	153.350	3.277	108.043
Rural	18.806	13.645		5.161



CUADRO 3. Unidades educativas, alumnos y personal docente en actividad por sector según departamento

Departamento	Total General			Estatal			Privado		
	Unidades	Alumnos	Personal Docente (*)	Unidades	Alumnos	Personal Docente	Unidades	Alumnos	Personal Docente
Total Córdoba	721	283.476	40.457	351	170.272	25.007	370	113.204	15.450
Calamuchita	14	4.011	607	6	2.251	339	8	1.760	268
Capital	254	118.194	16.058	119	70.369	9.767	135	47.825	6.291
Colón	35	16.168	1.938	16	10.171	1.205	19	5.997	733
Cruz del Eje	15	5.204	876	10	3.881	671	5	1.323	205
General Roca	13	3.044	511	8	2.447	371	5	597	140
General San Martín	24	11.111	1.586	10	4.691	807	14	6.420	779
Ischilín	4	2.730	311	2	2.012	228	2	718	83
Juárez Celman	19	5.321	794	9	2.731	447	10	2.590	347
Marcos Juárez	30	8.777	1.437	12	4.253	787	18	4.524	650
Minas	2	331	77	2	331	77			
Pocho	1	345	81	1	345	81			
Pte. Roque Sáenz Peña	10	3.274	527	7	2.520	401	3	754	126
Punilla	36	13.996	1.799	13	7.438	908	23	6.558	891
Río Cuarto	58	21.490	3.200	28	12.449	1.943	30	9.041	1.257
Río Primero	12	3.676	542	6	2.082	336	6	1.594	206
Río Seco	2	941	126	2	941	126			
Río Segundo	28	8.950	1.344	15	5.573	871	13	3.377	473
San Alberto	8	2.753	387	4	1.838	256	4	915	131
San Javier	10	5.686	745	6	4.211	562	4	1.475	183
San Justo	50	17.085	2.668	24	10.767	1.674	26	6.318	994
Santa María	20	8.156	1.123	12	5.737	798	8	2.419	325
Sobremonte	1	414	78	1	414	78			
Tercero Arriba	32	10.323	1.654	16	6.075	1.026	16	4.248	628
Totoral	5	1.297	231	4	1.178	205	1	119	26
Tulumba	4	937	148	4	937	148			
Unión	34	9.262	1.609	14	4.630	895	20	4.632	714

(*) El personal docente en actividad hace referencia a todas las personas con designación docente que se desempeñan en las unidades educativas del nivel.
 En el departamento Capital se incluyen unidades educativas, alumnos y personal docente de dependencia nacional.

CUADRO 4. Unidades educativas y anexos por sector y por ámbito según departamento

Departamento	Total General		Sector				Ambito			
			Estatal		Privado		Urbano		Rural	
	Unidad	Anexos	Unidad	Anexos	Unidad	Anexos	Unidad	Anexos	Unidad	Anexos
Total Córdoba	721	135	351	131	370	4	627	24	94	111
Calamuchita	14	6	6	6	8		11	2	3	4
Capital	254	6	119	6	135		254	6		
Colón	35	8	16	8	19		31	3	4	5
Cruz del Eje	15	5	10	5	5		11		4	5
General Roca	13	1	8	1	5		9		4	1
General San Martín	24	3	10	3	14		18		6	3
Ischilín	4	3	2	3	2		4			3
Juárez Celman	19	1	9	1	10		13		6	1
Marcos Juárez	30	1	12	1	18		28		2	1
Minas	2	4	2	4					2	4
Pocho	1	4	1	4					1	4
Pte. Roque Sáenz Peña	10	2	7	2	3		7		3	2
Punilla	36	6	13	6	23		34	3	2	3
Río Cuarto	58	11	28	10	30	1	52	2	6	9
Río Primero	12	6	6	6	6		9		3	6
Río Seco	2	4	2	4			1		1	4
Río Segundo	28	8	15	8	13		22	1	6	7
San Alberto	8	5	4	5	4		6	1	2	4
San Javier	10	4	6	4	4		7		3	4
San Justo	50	20	24	17	26	3	37	2	13	18
Santa María	20	11	12	11	8		13	3	7	8
Sobremonte	1	2	1	2			1			2
Tercero Arriba	32	3	16	3	16		28		4	3
Totoral	5	3	4	3	1		3		2	3
Tulumba	4	3	4	3			1		3	3
Unión	34	5	14	5	20		27	1	7	4

En el departamento Capital se incluyen unidades educativas de dependencia nacional.

Si analizamos la distribución de la oferta del nivel por ámbito podemos ver que en el ámbito rural se encuentra el 13,0 % de las unidades, atendiendo a una población de 18.806 alumnos (6,6%), en tanto que en el urbano se encuentra el 87,0% de las unidades y se atienden 264.670 alumnos (93,4%). Ver Cuadro 5.

Gráfico 3. Distribución porcentual de las unidades educativas por ámbito

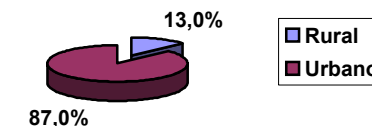
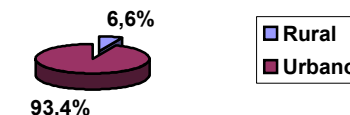


Gráfico 4. Distribución porcentual de los alumnos por ámbito



CUADRO 5. Alumnos por sector y por ámbito según departamento

Departamento	Total General	Sector		Ambito	
		Estatad	Privado	Urbano	Rural
Total Córdoba	283.476	170.272	113.204	264.670	18.806
Calamuchita	4.011	2.251	1.760	3.181	830
Capital	118.194	70.369	47.825	118.194	
Colón	16.168	10.171	5.997	14.994	1.174
Cruz del Eje	5.204	3.881	1.323	4.488	716
General Roca	3.044	2.447	597	2.556	488
General San Martín	11.111	4.691	6.420	10.182	929
Ischilín	2.730	2.012	718	2.630	100
Juárez Celman	5.321	2.731	2.590	4.564	757
Marcos Juárez	8.777	4.253	4.524	8.437	340
Minas	331	331			331
Pocho	345	345			345
Pte. Roque Sáenz Peña	3.274	2.520	754	2.937	337
Punilla	13.996	7.438	6.558	13.367	629
Río Cuarto	21.490	12.449	9.041	20.318	1.172
Río Primero	3.676	2.082	1.594	2.927	749
Río Seco	941	941		471	470
Río Segundo	8.950	5.573	3.377	8.061	889
San Alberto	2.753	1.838	915	2.063	690
San Javier	5.686	4.211	1.475	4.754	932
San Justo	17.085	10.767	6.318	14.507	2.578
Santa María	8.156	5.737	2.419	6.489	1.667
Sobremonte	414	414		319	95
Tercero Arriba	10.323	6.075	4.248	9.756	567
Totoral	1.297	1.178	119	844	453
Tulumba	937	937		488	449
Unión	9.262	4.630	4.632	8.143	1.119

En el departamento Capital se incluyen alumnos de dependencia nacional.

CUADRO 6. Alumnos de la nueva estructura y alumnos de la estructura tradicional según ciclo y año de estudio

Ciclo	Año de estudio	Total General	Nueva estructura	Estructura tradicional (*)
Total Córdoba		283.476	282.610	866
Ciclo Básico Unificado	Total	173.684	173.684	
	1°	69.475	69.475	
	2°	56.614	56.614	
	3°	47.595	47.595	
Ciclo de Especialización	Total	109.792	108.926	866
	4°	43.784	43.310	474
	5°	35.240	35.015	225
	6°	30.768	30.601	167

(*) Este universo corresponde a aquellos alumnos que se encuentran cursando en planes de estudio preexistentes a la transformación educativa llevada a cabo a partir de 1996.

El porcentaje de alumnos matriculados por año de estudio en la nueva estructura disminuye a medida que avanzamos en el año de estudio, yendo desde un 24,6 % de la matrícula en primer año a un 10,8 % en sexto, lo que implica una diferencia de 13,8 puntos porcentuales.

CUADRO 7. Alumnos total y varones en el Ciclo Básico Unificado por año de estudio según departamento

Departamento	Total General (*)		1º		2º		3º	
	Total	Varones	Total	Varones	Total	Varones	Total	Varones
Total Córdoba	173.684	86.295	69.475	35.050	56.614	28.138	47.595	23.107
Calamuchita	2.535	1.236	1.008	511	857	397	670	328
Capital	71.458	35.553	28.550	14.523	23.316	11.489	19.592	9.541
Colón	10.211	4.986	4.189	2.015	3.390	1.678	2.632	1.293
Cruz del Eje	3.360	1.711	1.394	747	1.045	516	921	448
General Roca	1.877	907	697	330	648	322	532	255
General San Martín	6.693	3.382	2.774	1.411	2.158	1.069	1.761	902
Ischilín	1.813	882	781	371	577	295	455	216
Juárez Celman	3.375	1.773	1.357	723	1.099	561	919	489
Marcos Juárez	5.292	2.642	2.097	1.056	1.677	869	1.518	717
Minas	233	125	104	51	72	39	57	35
Pocho	232	111	91	44	76	40	65	27
Pte. Roque Sáenz Peña	1.959	1.023	749	401	675	353	535	269
Punilla	8.739	4.361	3.433	1.728	2.908	1.514	2.398	1.119
Río Cuarto	13.020	6.318	5.113	2.498	4.290	2.081	3.617	1.739
Río Primero	2.395	1.128	1.032	506	757	375	606	247
Río Seco	654	324	273	145	224	100	157	79
Río Segundo	5.599	2.801	2.270	1.146	1.816	933	1.513	722
San Alberto	1.765	910	715	350	563	314	487	246
San Javier	3.509	1.711	1.397	678	1.106	543	1.006	490
San Justo	10.368	5.146	3.988	1.977	3.389	1.672	2.991	1.497
Santa María	5.163	2.579	2.100	1.085	1.673	850	1.390	644
Sobremonte	281	151	110	53	83	51	88	47
Tercero Arriba	6.148	3.083	2.403	1.216	1.987	1.026	1.758	841
Totoral	813	425	359	200	241	122	213	103
Tulumba	619	291	268	127	185	85	166	79
Unión	5.573	2.736	2.223	1.158	1.802	844	1.548	734

(*) Cabe aclarar que la suma de los alumnos matriculados en el Ciclo Básico Unificado más los alumnos matriculados en el Ciclo de Especialización corresponden al total de los alumnos matriculados en el nivel medio de la nueva estructura.

En el departamento Capital se incluyen alumnos en el Ciclo Básico de dependencia nacional.

CUADRO 8. Alumnos total y varones en el Ciclo de Especialización por año de estudio según departamento

Departamento	Total General (*)		4º		5º		6º	
	Total	Varones	Total	Varones	Total	Varones	Total	Varones
Total Córdoba	108.926	50.931	43.310	21.222	35.015	16.072	30.601	13.637
Calamuchita	1.476	686	595	282	457	208	424	196
Capital	45.870	21.560	18.135	8.969	14.765	6.748	12.970	5.843
Colón	5.957	2.666	2.374	1.110	1.928	856	1.655	700
Cruz del Eje	1.844	932	805	435	549	275	490	222
General Roca	1.167	539	448	206	386	175	333	158
General San Martín	4.418	2.152	1.806	906	1.431	672	1.181	574
Ischilín	917	449	388	201	305	150	224	98
Juárez Celman	1.946	937	810	403	587	284	549	250
Marcos Juárez	3.485	1.662	1.335	676	1.117	508	1.033	478
Minas	98	54	55	30	22	11	21	13
Pocho	113	50	53	23	32	15	28	12
Pte. Roque Sáenz Peña	1.315	636	494	235	454	213	367	188
Punilla	5.257	2.454	2.225	1.111	1.652	768	1.380	575
Río Cuarto	8.470	3.897	3.354	1.598	2.748	1.259	2.368	1.040
Río Primero	1.281	543	555	250	411	162	315	131
Río Seco	287	123	131	61	97	44	59	18
Río Segundo	3.351	1.565	1.322	640	1.065	518	964	407
San Alberto	988	498	449	219	292	158	247	121
San Javier	2.177	937	937	411	663	290	577	236
San Justo	6.717	3.116	2.468	1.185	2.214	1.016	2.035	915
Santa María	2.993	1.414	1.215	624	971	463	807	327
Sobremonte	133	77	52	32	38	16	43	29
Tercero Arriba	4.175	1.892	1.559	745	1.374	613	1.242	534
Totoral	484	225	178	89	153	66	153	70
Tulumba	318	141	149	68	94	43	75	30
Unión	3.689	1.726	1.418	713	1.210	541	1.061	472

(*) Cabe aclarar que la suma de los alumnos matriculados en el Ciclo Básico Unificado más los alumnos matriculados en el Ciclo de Especialización corresponden al total de los alumnos matriculados en el nivel medio de la nueva estructura.

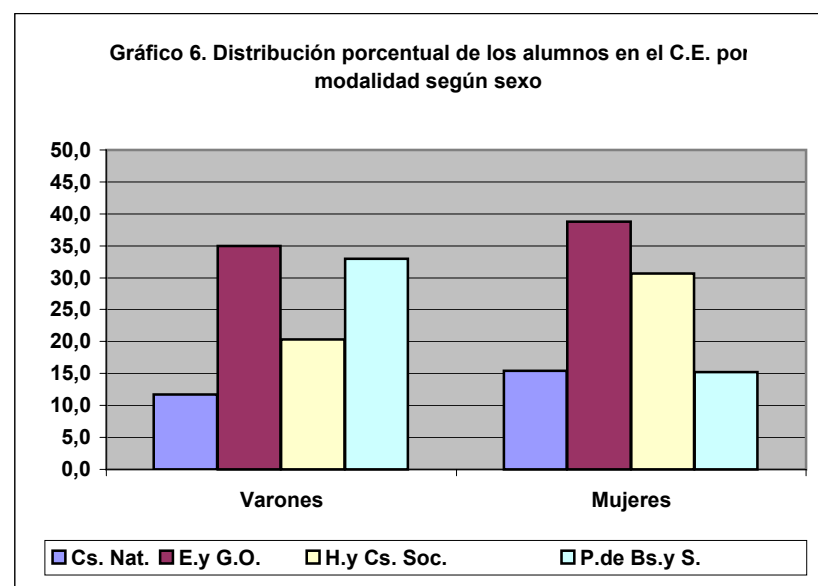
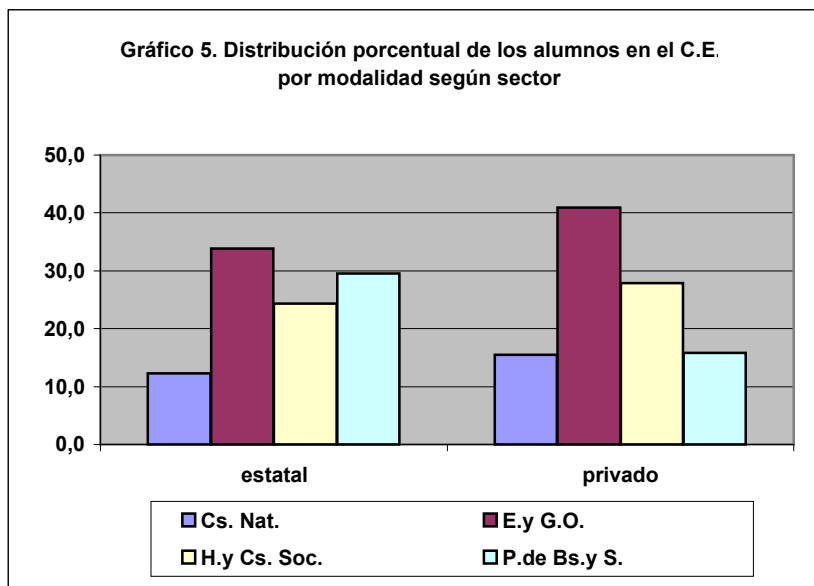
En el departamento Capital se incluyen alumnos en el Ciclo de Especialización de dependencia nacional.

CUADRO 9. Alumnos total y varones en el Ciclo de Especialización por sector y por ámbito según modalidad

Modalidad	Total General (*)		Estatal		Privado		Urbano		Rural	
	Total	Varones	Total	Varones	Total	Varones	Total	Varones	Total	Varones
Total Córdoba	108.926	50.931	60.992	29.949	47.934	20.982	102.985	48.083	5.941	2.848
Ciencias Naturales	14.911	5.986	7.487	3.112	7.424	2.874	14.514	5.814	397	172
Economía y Gestión de las Organizaciones	40.270	17.790	20.666	8.788	19.604	9.002	38.877	17.235	1.393	555
Humanidades y Ciencias Sociales	28.146	10.361	14.810	5.693	13.336	4.668	27.946	10.274	200	87
Producción de Bienes y Servicios	25.599	16.794	18.029	12.356	7.570	4.438	21.648	14.760	3.951	2.034

(*) Cabe aclarar que la suma de los alumnos matriculados en el Ciclo Básico Unificado más los alumnos matriculados en el Ciclo de Especialización corresponden al total de los alumnos matriculados en el nivel medio de la nueva estructura.

Si analizamos el cuadro podemos ver que una gran parte de los alumnos se encuentran en la modalidad Economía y Gestión de las Organizaciones, si lo analizamos por sector podemos ver que dicha modalidad sigue siendo el valor modal para ambos. En el sector privado, la modalidad Producción de Bienes y Servicios concentra un 15,8% de la matrícula en tanto que en el sector estatal es el 29,6%. Si observamos la distribución de la modalidad por sexo, podemos ver que los varones eligen cursar en mayor proporción que las mujeres la modalidad Producción de Bienes y Servicios (33,0% a 15,2% respectivamente).



CUADRO 10. Alumnos en el Ciclo de Especialización por modalidad según departamento

Departamento	Total General (*)	Ciencias Naturales	Economía y Gestión de las Organizaciones	Humanidades y Ciencias Sociales	Producción de Bienes y Servicios
Total Córdoba	108.926	14.911	40.270	28.146	25.599
Calamuchita	1.476	63	793	262	358
Capital	45.870	6.898	17.850	15.748	5.374
Colón	5.957	1.119	2.453	1.181	1.204
Cruz del Eje	1.844	271	485	407	681
General Roca	1.167	192	327	113	535
General San Martín	4.418	371	1.708	868	1.471
Ischilín	917	105	309	185	318
Juárez Celman	1.946	208	457	236	1.045
Marcos Juárez	3.485	279	1.260	817	1.129
Minas	98		54		44
Pocho	113				113
Pte. Roque Sáenz Peña	1.315	154	430	324	407
Punilla	5.257	787	2.419	1.103	948
Río Cuarto	8.470	1.757	2.501	1.790	2.422
Río Primero	1.281	82	386		813
Río Seco	287	82		94	111
Río Segundo	3.351	394	1.240	545	1.172
San Alberto	988	70	513		405
San Javier	2.177	276	1.130	443	328
San Justo	6.717	830	1.919	1.460	2.508
Santa María	2.993	334	1.028	835	796
Sobremonte	133		85		48
Tercero Arriba	4.175	301	1.733	949	1.192
Totoral	484	116	98	123	147
Tulumba	318				318
Unión	3.689	222	1.092	663	1.712

(*) Cabe aclarar que la suma de los alumnos matriculados en el Ciclo Básico Unificado más los alumnos matriculados en el Ciclo de Especialización corresponden al total de los alumnos matriculados en el nivel medio de ~~la~~ nueva estructura.

En el departamento Capital se incluyen alumnos en el Ciclo de Especialización de dependencia nacional.

CUADRO 11. Alumnos, alumnos repetidores y porcentaje de repetidores según departamento

Departamento	Alumnos	Alumnos repetidores	Porcentaje de repetidores
Total Córdoba	283.476	24.743	8,7
Calamuchita	4.011	469	11,7
Capital	118.194	10.147	8,6
Colón	16.168	1.146	7,1
Cruz del Eje	5.204	558	10,7
General Roca	3.044	243	8,0
General San Martín	11.111	1.149	10,3
Ischilín	2.730	399	14,6
Juárez Celman	5.321	420	7,9
Marcos Juárez	8.777	781	8,9
Minas	331	36	10,9
Pocho	345	34	9,9
Pte. Roque Sáenz Peña	3.274	285	8,7
Punilla	13.996	1.377	9,8
Río Cuarto	21.490	1.892	8,8
Río Primero	3.676	240	6,5
Río Seco	941	89	9,5
Río Segundo	8.950	763	8,5
San Alberto	2.753	251	9,1
San Javier	5.686	540	9,5
San Justo	17.085	1.111	6,5
Santa María	8.156	1.032	12,7
Sobremonte	414	38	9,2
Tercero Arriba	10.323	949	9,2
Totoral	1.297	115	8,9
Tulumba	937	52	5,5
Unión	9.262	627	6,8

En el departamento Capital se incluyen alumnos repetidores de dependencia nacional.

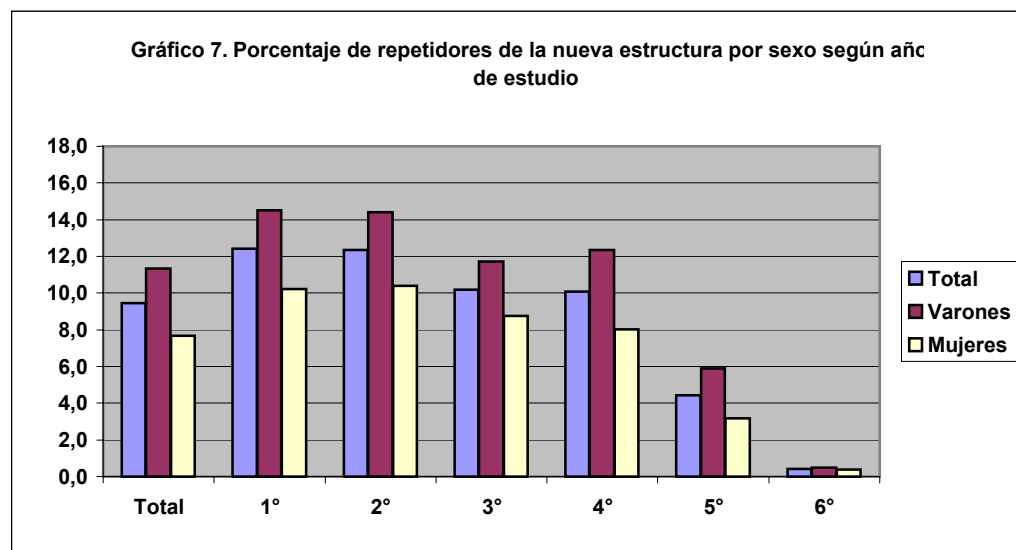
Este indicador presenta valores disímiles según el departamento del que se trate, llegando incluso a presentar valores superiores al 11 %, como por ejemplo los departamentos de Calamuchita, Santa María e Ischilín (11,7; 12,7 y 14,6 % respectivamente) o valores inferiores a la media provincial, como Tulumba, Río Primero, San Justo y Unión (5,5; 6,5; 6,5 y 6,8 % respectivamente)

CUADRO 12. Alumnos, alumnos repetidores y porcentaje de alumnos repetidores de la nueva estructura por sexo según año de estudio

Año de Estudio	Alumnos			Alumnos repetidores			Porcentaje de repetidores		
	Total General (*)	Varones	Mujeres	Total General	Varones	Mujeres	Total General	Varones	Mujeres
Total Córdoba	282.610	137.226	145.384	24.727	14.226	10.501	8,7	10,4	7,2
1°	69.475	35.050	34.425	7.098	4.258	2.840	10,2	12,1	8,2
2°	56.614	28.138	28.476	7.243	3.967	3.276	12,8	14,1	11,5
3°	47.595	23.107	24.488	4.750	2.629	2.121	10,0	11,4	8,7
4°	43.310	21.222	22.088	4.149	2.451	1.698	9,6	11,5	7,7
5°	35.015	16.072	18.943	1.392	867	525	4,0	5,4	2,8
6°	30.601	13.637	16.964	95	54	41	0,3	0,4	0,2

(*) Cabe aclarar que la suma de los alumnos matriculados en la nueva estructura más los alumnos matriculados en la estructura tradicional corresponden al total de los alumnos matriculados en el nivel medio.

Observamos un comportamiento diferencial de la repetición dependiendo del año de estudio que analicemos. Dentro de los tres primeros años del nivel medio 1° y 2° registran los valores más altos de repetidores (10,2 y 12,8% respectivamente), en tanto que en los años que corresponden al Ciclo de Especialización 4° año posee la mayor proporción de alumnos repetidores, disminuyendo abruptamente en los años siguientes. Si lo analizamos por sexo, es mayor la repetición masculina que la femenina.



CUADRO 13. Alumnos, alumnos repetidores y porcentaje de alumnos repetidores de la estructura tradicional por sexo según año de estudio

Año de Estudio	Alumnos			Alumnos repetidores			Porcentaje de repetidores		
	Total General (*)	Varones	Mujeres	Total General	Varones	Mujeres	Total General	Varones	Mujeres
Total Córdoba	866	647	219	16	13	3	1,8	2,0	1,4
4°	474	293	181	10	7	3	2,1	2,4	1,7
5°	225	187	38	6	6		2,7	3,2	
6°	167	167							

(*) Cabe aclarar que la suma de los alumnos matriculados en la nueva estructura más los alumnos matriculados en la estructura tradicional corresponden al total de los alumnos matriculados en el nivel medio.

CUADRO 14. Alumnos, alumnos con sobreedad y porcentaje de sobreedad según departamento

Departamento	Alumnos	Alumnos con sobreedad	Porcentaje de sobreedad
Total Córdoba	283.476	88.247	31,1
Calamuchita	4.011	1.141	28,4
Capital	118.194	39.460	33,4
Colón	16.168	5.093	31,5
Cruz del Eje	5.204	1.968	37,8
General Roca	3.044	711	23,4
General San Martín	11.111	2.893	26,0
Ischilín	2.730	1.127	41,3
Juárez Celman	5.321	1.601	30,1
Marcos Juárez	8.777	2.287	26,1
Minas	331	116	35,0
Pocho	345	134	38,8
Pte. Roque Sáenz Peña	3.274	825	25,2
Punilla	13.996	5.088	36,4
Río Cuarto	21.490	6.081	28,3
Río Primero	3.676	1.169	31,8
Río Seco	941	331	35,2
Río Segundo	8.950	2.146	24,0
San Alberto	2.753	1.012	36,8
San Javier	5.686	2.073	36,5
San Justo	17.085	3.743	21,9
Santa María	8.156	3.218	39,5
Sobremonte	414	148	35,7
Tercero Arriba	10.323	2.665	25,8
Totoral	1.297	615	47,4
Tulumba	937	375	40,0
Unión	9.262	2.227	24,0

En el departamento Capital se incluyen alumnos con sobreedad de dependencia nacional.

Si se analiza este cuadro podemos ver que el 31,1% de los alumnos se encuentran cursando con sobreedad. Si observamos esta información por departamento, dicho indicador presenta valores que se alejan sensiblemente de la media provincial, como por ejemplo Ischilín y Totoral, que tienen valores superiores al 40% de alumnos con sobreedad o San Justo que presenta el valor más bajo para este indicador: 21,9%.

El porcentaje de sobreedad, si bien refleja, en parte, la repetición de los alumnos, también puede mostrar a aquellos alumnos que se incorporan tardíamente al sistema o a aquellos que, debido a deserciones previas, se reincorporan al nivel. Este podría ser, entre otros, el caso de Tulumba, donde encontramos valores altos de sobreedad (40,0%) y el porcentaje de repetidores es sensiblemente más bajo que la media del nivel (5,5%). Ver Cuadro 11.

CUADRO 15. Alumnos, alumnos con sobreedad y porcentaje de sobreedad según año de estudio

Año de estudio	Alumnos	Alumnos con sobreedad	Porcentaje de sobreedad
Total Córdoba	283.476	88.247	31,1
1°	69.475	20.348	29,3
2°	56.614	19.616	34,6
3°	47.595	16.036	33,7
4°	43.784	15.228	34,8
5°	35.240	9.652	27,4
6°	30.768	7.367	23,9

La sobreedad del nivel medio acompaña en parte el comportamiento de la repetición por año de estudio, al descender a medida que avanzamos en el mismo. Sin embargo presenta algunas variantes dado que el 2° año del Ciclo Básico Unificado y el 4° año (que es 1° año del Ciclo de Especialización) concentran los valores más altos de sobreedad.

CUADRO 16. Porcentaje de promovidos, no promovidos y abandono por año de estudio según ciclo lectivo

Ciclo lectivo	Indicadores	Total General	1°	2°	3°	4°	5°	6°
2001	Porcentaje de promoción	78,7	75,9	76,7	81,6	78,2	86,3	75,6
	Porcentaje de no promoción	16,7	17,2	18,1	14,6	17,3	10,6	22,7
	Porcentaje de abandono	4,6	6,9	5,2	3,8	4,5	3,1	1,7
2002	Porcentaje de promoción	75,6	74,5	73,5	77,2	73,4	84,0	72,8
	Porcentaje de no promoción	19,1	18,3	20,7	17,6	19,9	12,7	26,2
	Porcentaje de abandono	5,4	7,2	5,9	5,2	6,7	3,3	1,1

En el año 2002 se produce una leve disminución del porcentaje de alumnos promovidos, y consecuentemente, una suba de la no promoción y el abandono, respecto del año anterior. La disminución de la promoción se dan con mayor intensidad en 3° y 4° año con una diferencia porcentual de 4,4 y 4,8 respectivamente.

CUADRO 17. Alumnos egresados del ciclo lectivo 2002 totales y varones por duración teórica del plan de estudio según departamento

Departamento	Total General		5 años		6 años		7 u 8 años	
	Total	Varones	Total	Varones	Total	Varones	Total	Varones
Total Córdoba	23.391	10.037	112	38	22.914	9.719	365	280
Calamuchita	313	144	3	2	310	142		
Capital	9.708	4.210	68	23	9.276	3.908	364	279
Colón	1.259	528	7	2	1.252	526		
Cruz del Eje	405	188			405	188		
General Roca	255	108			255	108		
General San Martín	906	369	4	2	902	367		
Ischilín	174	71			174	71		
Juárez Celman	444	185			444	185		
Marcos Juárez	801	344	1		799	343	1	1
Minas	8	1			8	1		
Pocho	27	12			27	12		
Pte. Roque Sáenz Peña	328	147			328	147		
Punilla	971	406	7	2	964	404		
Río Cuarto	1.969	879	3	2	1.966	877		
Río Primero	255	97	1		254	97		
Río Seco	55	33			55	33		
Río Segundo	723	301	1		722	301		
San Alberto	167	88			167	88		
San Javier	404	155	5		399	155		
San Justo	1.627	687	5	3	1.622	684		
Santa María	545	220	7	2	538	218		
Sobremonte	43	22			43	22		
Tercero Arriba	934	377			934	377		
Totoral	98	36			98	36		
Tulumba	48	28			48	28		
Unión	924	401			924	401		

En el departamento Capital se incluyen alumnos egresados de dependencia nacional.

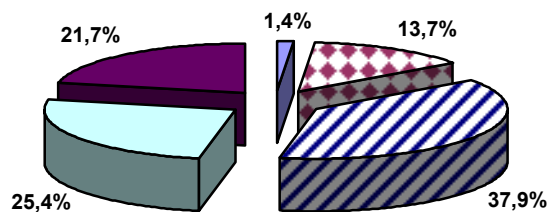
**CUADRO 18. Alumnos egresados del ciclo lectivo 2002
 totales y varones según modalidad**

Modalidad	Total General	Varones
Total Córdoba	23.391	10.037
Ciencias Naturales	3.201	1.120
Economía y Gestión de las Organizaciones	8.860	3.588
Humanidades y Ciencias Sociales	5.937	1.882
Producción de Bienes y Servicios	5.070	3.210
Agropecuaria (*)	1	
Bachiller (*)	237	192
Comercial (*)	60	24
Técnica (*)	25	21

(*) Este universo corresponde a aquellos alumnos que han egresado en planes de estudio preexistentes a la transformación educativa llevada a cabo a partir de 1996.

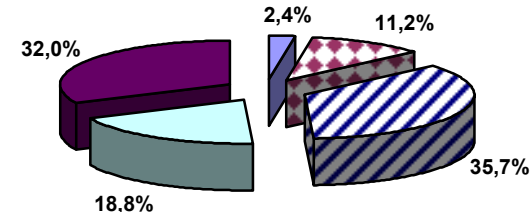
Si analizamos la distribución porcentual de los egresados por modalidad, podemos ver que la misma es similar a la registrada para la matrícula. Economía y Gestión de las Organizaciones es la modalidad que concentra la mayor proporción de alumnos: 37,9 % para el total y 35,7% para el total de los varones.

Gráfico 8. Distribución porcentual de los egresados por modalidad



■ Modalidades pertenecientes a planes anteriores
 ■ Ciencias Naturales
 ■ Economía y Gestión de las Organizaciones
 ■ Humanidades y Ciencias Sociales
 ■ Producción de Bienes y Servicios

Gráfico 9. Distribución porcentual del total de los egresados varones por modalidad



■ Modalidades pertenecientes a planes anteriores
 ■ Ciencias Naturales
 ■ Economía y Gestión de las Organizaciones
 ■ Humanidades y Ciencias Sociales
 ■ Producción de Bienes y Servicios

CUADRO 19. Alumnos egresados del ciclo lectivo 2002 por sexo según modalidad y título (parte 1 de 2)

Modalidad	Título	Total General	Varones	Mujeres
Total Córdoba		23.391	10.037	13.354
Ciencias Naturales	Total	3.201	1.120	2.081
	Bachiller en Cs. Naturales y Técnicas Básicas en Problem. Ambiental	42	22	20
	Bach.de n.medio or. Cs.Nat.c/esp.Salud y Ambiente	3.159	1.098	2.061
Economía y Gestión de las Organizaciones	Total	8.860	3.588	5.272
	Bachiller en Econ. y Gestión de las Org. y Téc. Básicas en Gestión Organizac	81	56	25
	Bach.de n.med.or.Ec.y Gest.c/esp.Tur.Hot.y Trans.	537	214	323
	Bach.de n.medio or.Ec.y Gestión c/esp.G. Adminis.	8.242	3.318	4.924
Humanidades y Ciencias Sociales	Total	5.937	1.882	4.055
	Bach.en Hum.y Cs.Soc.y Téc.Bás.en Rel. Humanas y Comunicac.	58	25	33
	Bach.de nivel medio or.en Human. c/esp.Cs.Naturales	8	4	4
	Bach.de nivel medio or.en Human.c/esp. Arte	425	125	300
	Bach.de nivel medio or.en Human.c/esp. Idioma	385	163	222
	Bach.de nivel medio or.en Human.c/esp.Cs.Sociales	5.061	1.565	3.496
Producción de Bienes y Servicios	Total	5.070	3.210	1.860
	Bach.y Téc.n.med.or. Prod.ByS c/esp.Aeronáutica	69	64	5
	Bach.y Téc.n.med.or.Prod.ByS c/esp. Minería	63	30	33
	Bach.y Téc.n.med.or.Prod.ByS c/esp.Alimentación	1.384	546	838
	Bach.y Téc.n.med.or.Prod.ByS c/esp.Elec.Electrónica	532	475	57
	Bach.y Téc.n.med.or.Prod.ByS c/esp.Metalmecánica	357	340	17
	Bach.y Téc.n.med.or.Prod.ByS c/esp.Prod.Agropecuaria	1.064	603	461
	Bach.y Téc.n.med.or.Prod.ByS c/esp.Prod.Agrícola	249	118	131
	Bach.y Téc.n.med.or.Prod.ByS c/esp.Prod.Pecuaria	38	6	32
	Bach.y Téc.n.med.or.Prod.ByS c/esp.Química	104	50	54
	Bach.y Téc.n.med.or.Prod.ByS c/or.Mantenimiento	809	665	144
	Bach.y Téc.n.med.or.Prod.ByS.c/or. Optica	12	4	8
	Bach.yTéc.en PByS.Manten.Conduc.Prod.Integrada	17	10	7
	Bach.yTéc.n.med.enProd.BySc/esp.Manten-Ind.Madera	16	10	6
	Bach.yTéc.n.med.or.Prod.B.yS.c/esp.Construcciones	152	127	25
	Bach.yTéc.n.med.or.Prod.ByS c/esp.Manten.Edificio	109	68	41
Bach.yTéc.n.med.or.Prod.BySc/esp.Manten.Automotor	95	94	1	

CUADRO 19. Alumnos egresados del ciclo lectivo 2002 por sexo según modalidad y título (parte 2 de 2)

Modalidad	Título	Total General	Varones	Mujeres
Agropecuaria (*)	Total	1		1
	Bachiller y Experto en Practica Agropecuaria	1		1
Bachiller (*)	Total	237	192	45
	Bach.c/or. Docente y Auxiliar Docente Primario	1		1
	Bachiller	35	12	23
	Bachiller Humanista	171	171	
	Bachiller Humanista Moderno	12	5	7
	Bachiller Pedagógico	5		5
	Bachiller c/esp. en Ciencias Físico-Matemática	1		1
	Bachiller c/esp.en Ciencias Biológicas	2	2	
	Bachiller c/or. Docente	8	2	6
Bachiller esp. en Letras	2		2	
Comercial (*)	Total	60	24	36
	Bachiller Comercial	1		1
	Bachiller Mercantil	2	1	1
	Bachiller y Perito Mercantil	28	13	15
	Perito Mercantil	18	7	11
	Perito Mercantil c/esp. en Auxiliar en Administración	3		3
Perito Mercantil y Auxiliar Contable e Impositivo	8	3	5	
Técnica (*)	Total	25	21	4
	Bachiller Perito en Carpintería Ebanística	1		1
	Bachiller Perito en Electricidad	3	3	
	Bachiller Perito en Electrónica	1	1	
	Bachiller y Experto en Electricidad	1	1	
	Técnico Mecánico	8	8	
	Técnico en Electrónica	10	7	3
Técnico en Electrónica Industrial	1	1		

(*) Este universo corresponde a aquellos alumnos que han egresado en planes de estudio preexistentes a la transformación educativa llevada a cabo a partir de 1996.

CUADRO 20. Personal docente en actividad total y con horas cátedra por dependencia según sector

Sector	Total General		Nacional		Provincial	
	Personal Docente (*)	Con horas cátedra (**)	Personal Docente	Con horas cátedra	Personal Docente	Con horas cátedra
Total Córdoba	40.457	34.225	609	191	39.848	34.034
Estatal	25.007	20.962	609	191	24.398	20.771
Privado	15.450	13.263			15.450	13.263

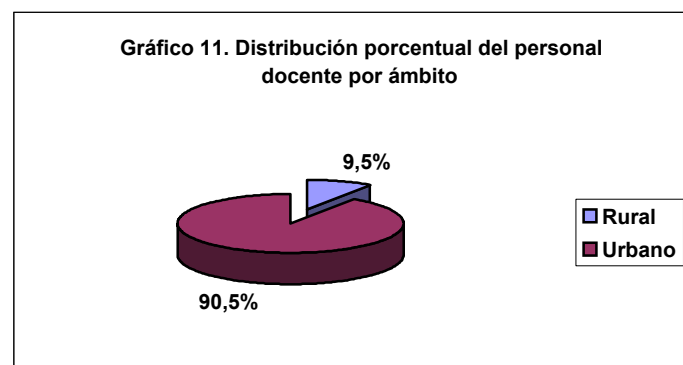
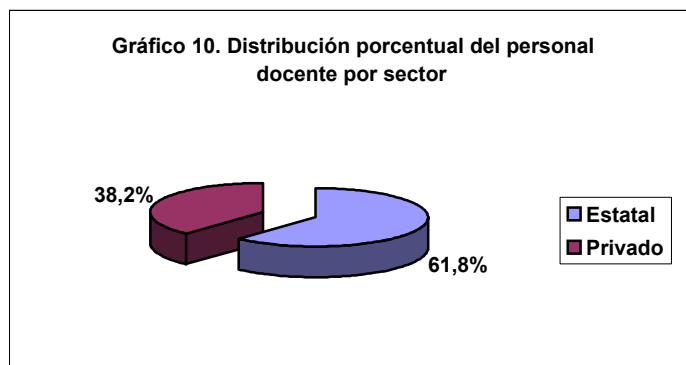
(*) El personal docente en actividad hace referencia a todas las personas con designación docente que se desempeñan en las unidades educativas del nivel.

(**) Los docentes con horas cátedra se encuentran incluidos en el total del personal docente.

CUADRO 21. Personal docente en actividad total por sector según ámbito

Ámbito	Total General (*)	Estatal	Privado
Total Córdoba	40.457	25.007	15.450
Urbano	36.631	22.197	14.434
Rural	3.826	2.810	1.016

Un 61,8% del personal docente en actividad del nivel medio pertenece al sector estatal. Si lo analizamos por ámbito, la mayor parte del personal se encuentra cumpliendo funciones en establecimientos del ámbito urbano: 90,5 %.



CUADRO 22. Personal docente en actividad total y con horas cátedra por sector y por ámbito según departamento

Departamento	Total General		Estatal		Privado		Urbano		Rural	
	Personal Docente (*)	Con horas cátedra (**)	Personal Docente	Con horas cátedra	Personal Docente	Con horas cátedra	Personal Docente	Con horas cátedra	Personal Docente	Con horas cátedra
Total Córdoba	40.457	34.225	25.007	20.962	15.450	13.263	36.631	30.964	3.826	3.261
Calamuchita	607	528	339	294	268	234	473	406	134	122
Capital	16.058	13.465	9.767	8.114	6.291	5.351	16.058	13.465		
Colón	1.938	1.692	1.205	1.063	733	629	1.721	1.502	217	190
Cruz del Eje	876	738	671	548	205	190	707	589	169	149
General Roca	511	436	371	306	140	130	410	346	101	90
General San Martín	1.586	1.313	807	658	779	655	1.407	1.153	179	160
Ischilín	311	276	228	205	83	71	285	256	26	20
Juárez Celman	794	673	447	379	347	294	651	552	143	121
Marcos Juárez	1.437	1.199	787	654	650	545	1.365	1.151	72	48
Minas	77	61	77	61					77	61
Pocho	81	65	81	65					81	65
Pte. Roque Sáenz Peña	527	430	401	324	126	106	435	348	92	82
Punilla	1.799	1.594	908	795	891	799	1.688	1.490	111	104
Río Cuarto	3.200	2.780	1.943	1.705	1.257	1.075	2.913	2.539	287	241
Río Primero	542	447	336	276	206	171	388	311	154	136
Río Seco	126	93	126	93			56	40	70	53
Río Segundo	1.344	1.153	871	754	473	399	1.112	943	232	210
San Alberto	387	330	256	220	131	110	283	246	104	84
San Javier	745	532	562	372	183	160	600	409	145	123
San Justo	2.668	2.257	1.674	1.386	994	871	2.122	1.801	546	456
Santa María	1.123	984	798	697	325	287	834	746	289	238
Sobremonte	78	53	78	53			52	36	26	17
Tercero Arriba	1.654	1.440	1.026	890	628	550	1.522	1.317	132	123
Totoral	231	196	205	173	26	23	138	117	93	79
Tulumba	148	119	148	119			50	36	98	83
Unión	1.609	1.371	895	758	714	613	1.361	1.165	248	206

(*) El personal docente en actividad total y con horas cátedra hace referencia a todas las personas con designación docente que se desempeñan en las unidades educativas del nivel.

(**) Los docentes con horas cátedra se encuentran incluidos en el total del personal docente.

En el departamento Capital se incluye personal docente de dependencia nacional.

CUADRO 23. Unidades educativas, alumnos y personal docente en actividad en localidades con más de 20.000 habitantes y localidades aledañas

Localidad	Unidades Educativas	Alumnos	Personal Docente (*)
Córdoba	254	118.194	16.058
Villa Allende	7	2.897	332
Río Ceballos	2	1.378	143
Unquillo	5	1.776	216
Salsipuedes	2	803	107
Mendiolaza	1	175	45
Río Cuarto	32	13.679	1.955
Las Higueras	2	875	124
Villa María	11	8.193	1.145
Villa Nueva	2	810	110
San Francisco	11	5.497	884
Río Tercero	9	4.806	719
Villa Carlos Paz	11	5.303	592
San Antonio de Arredondo (**)		31	10
Alta Gracia	8	4.799	619
Río Segundo	4	2.151	242
Pilar	3	990	152
Villa Dolores	5	4.283	518
Villa Sarmiento	1	245	57
San Pedro	1	244	43
Marcos Juárez	7	2.510	466
Bell Ville	9	3.450	654
Cruz del Eje	7	3.360	518
Cosquín	5	2.657	331
Bialet Massé	2	400	59
Santa María de Punilla	1	201	29
La Falda	4	1.697	199
Huerta Grande	1	297	37
Valle Hermoso	1	366	62
Villa Giardino	1	393	52

(*) El personal docente en actividad hace referencia a todas las personas con designación docente que se desempeñan en las unidades educativas del nivel.

(**) En esta localidad la oferta de nivel medio común corresponde a un anexo.

EDUCACIÓN COMÚN
NIVEL SUPERIOR NO UNIVERSITARIO

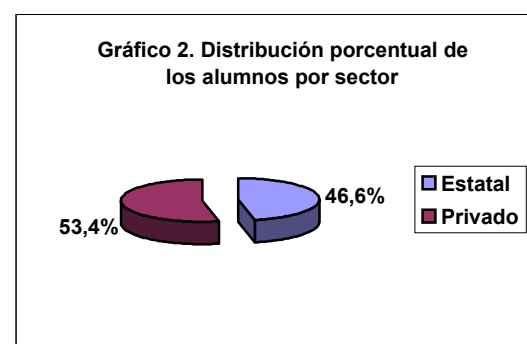
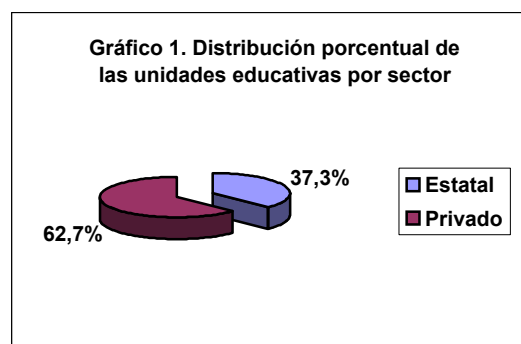
CUADRO 1. Unidades educativas, alumnos y personal docente en actividad por sector y dependencia

	Total General	Estatal		Privado
		Provincial	Nacional	Provincial
Unidades Educativas	185	67	2	116
Alumnos	56.642	25.078	1.336	30.228
Personal Docente (*)	6.417	2.486	104	3.827

(*) El personal docente en actividad hace referencia a todas las personas con designación docente que se desempeñan en las unidades educativas del nivel.

Las unidades educativas de nivel superior nacionales dependen de la Universidad Nacional de Córdoba.

El sector privado gestiona el 62,7% de las unidades educativas del nivel superior no universitario, atendiendo al 53,4% de los alumnos que asisten al nivel.



CUADRO 2. Unidades educativas, anexos, alumnos y personal docente en actividad por sector según departamento

Departamento	Total General				Estatal				Privado		
	Unidades	Anexos	Alumnos	Personal Docente (*)	Unidades	Anexos	Alumnos	Personal Docente	Unidades	Alumnos	Personal Docente
Total Córdoba	185	5	56.642	6.417	69	5	26.414	2.590	116	30.228	3.827
Calamuchita	2		210	36	1		122	19	1	88	17
Capital	71		33.382	3.140	18		14.957	1.207	53	18.425	1.933
Colón	6		1.312	193	1		427	51	5	885	142
Cruz del Eje	7		1.668	189	4		1.017	128	3	651	61
General Roca	2		191	26	1		62	12	1	129	14
General San Martín	7		4.390	480	2		1.093	112	5	3.297	368
Ischilín	2		612	63	1		527	47	1	85	16
Juárez Celman	6		443	88	3		202	34	3	241	54
Marcos Juárez	7		796	175	4		497	90	3	299	85
Pte. Roque Sáenz Peña	3		345	52	2		212	32	1	133	20
Punilla	8		1.223	166	4		684	83	4	539	83
Río Cuarto	13		2.277	296	5		1.241	110	8	1.036	186
Río Primero	2		245	29	1		68	9	1	177	20
Río Segundo	4		257	62	1		63	13	3	194	49
San Alberto	1		247	22	1		247	22			
San Javier	4		1.338	159	2		952	90	2	386	69
San Justo	12	2	2.905	485	6	2	1.566	218	6	1.339	267
Santa María	3		520	56	2		311	37	1	209	19
Sobremonte		1	94	9		1	94	9			
Tercero Arriba	9		1.320	262	3		351	60	6	969	202
Totoral	1		101	13	1		101	13			
Tulumba		1	91	10		1	91	10			
Unión	15	1	2.675	406	6	1	1.529	184	9	1.146	222

(*) El personal docente en actividad hace referencia a todas las personas con designación docente que se desempeñan en las unidades educativas del nivel.

Los departamentos Minas, Pocho y Río Seco no cuentan con nivel superior no universitario. Esta oferta sólo se brinda en el ámbito urbano. El sector privado no tiene anexos.

En el departamento Capital se incluyen unidades educativas, alumnos y personal docente de dependencia nacional.

CUADRO 3. Alumnos total y varones por sector según departamento

Departamento	Total General		Estatal		Privado	
	Alumnos	Varones	Alumnos	Varones	Alumnos	Varones
Total Córdoba	56.642	19.615	26.414	7.829	30.228	11.786
Calamuchita	210	44	122	41	88	3
Capital	33.382	13.233	14.957	4.980	18.425	8.253
Colón	1.312	409	427	47	885	362
Cruz del Eje	1.668	553	1.017	400	651	153
General Roca	191	15	62	8	129	7
General San Martín	4.390	1.461	1.093	294	3.297	1.167
Ischilín	612	185	527	174	85	11
Juárez Celman	443	151	202	49	241	102
Marcos Juárez	796	96	497	48	299	48
Pte. Roque Sáenz Peña	345	35	212	25	133	10
Punilla	1.223	348	684	212	539	136
Río Cuarto	2.277	537	1.241	195	1.036	342
Río Primero	245	25	68	16	177	9
Río Segundo	257	55	63	48	194	7
San Alberto	247	62	247	62		
San Javier	1.338	356	952	236	386	120
San Justo	2.905	657	1.566	376	1.339	281
Santa María	520	117	311	30	209	87
Sobremonte	94	24	94	24		
Tercero Arriba	1.320	466	351	126	969	340
Totoral	101	8	101	8		
Tulumba	91	12	91	12		
Unión	2.675	766	1.529	418	1.146	348

Los departamentos Minas, Pocho y Río Seco no cuentan con nivel superior no universitario. Esta oferta sólo se brinda en el ámbito urbano.

En el departamento Capital se incluyen los alumnos de dependencia nacional.

CUADRO 4. Alumnos por sector, rama y disciplina, según tipo de carrera

Tipo de Carrera (*)	Rama	Disciplina	Total General	Estatal	Privado	
Total Córdoba			56.642	26.414	30.228	
Grado	Total		55.523	25.912	29.611	
	Ciencias Aplicadas y Tecnología	Ciencias Agropecuarias	949	287	662	
		Diseño	2.051	897	1.154	
		Industrias	1.260	575	685	
		Informática	2.845	945	1.900	
		Tecnología	973	346	627	
	Ciencias Básicas	Biología	477	255	222	
		Física	47	47		
		Matemática	836	635	201	
		Química	190	190		
	Ciencias de la Salud	Odontología	969		969	
		Paramédicas y Auxiliares de la Medicina	2.744	1.227	1.517	
	Ciencias Humanas	Artes	3.097	2.030	1.067	
		Educación	20.113	10.698	9.415	
		Filosofía y Teología	720		720	
		Historia	549	342	207	
		Idiomas	490	34	456	
		Letras	579	304	275	
		Psicología	431	334	97	
	Ciencias Sociales	Ciencias de la Información y de la Comunicación	1.215	174	1.041	
		Ciencias Sociales y Servicios Sociales	482	190	292	
		Derecho, Ciencias Políticas y Diplomáticas	338	169	169	
		Economía y Administración	7.587	2.374	5.213	
		Geografía	511	372	139	
		Otras Ciencias Sociales	2.131	1.472	659	
		Relaciones Institucionales y Humanas	426		426	
		Turismo	3.513	2.015	1.498	
	Posgrado	Total		454	242	212
		Ciencias de la Salud	Paramédicas y Auxiliares de la Medicina	83		83
		Ciencias Humanas	Educación	242	242	
Filosofía y Teología			65		65	
Ciencias Sociales		Economía y Administración	64		64	
Postítulo	Total		665	260	405	
	Ciencias Humanas	Artes	50	50		
		Educación	522	117	405	
	Ciencias Sociales	Ciencias Sociales y Servicios Sociales	93	93		

(*) Incluye formación docente y tecnicaturas.

CUADRO 5. Alumnos ingresantes a primer año total y varones por sector según departamento

Departamento	Total General		Estatal		Privado	
	Total	Varones	Total	Varones	Total	Varones
Total Córdoba	26.450	9.362	11.928	3.714	14.522	5.648
Calamuchita	83	16	36	14	47	2
Capital	15.279	6.074	6.160	2.153	9.119	3.921
Colón	778	353	248	36	530	317
Cruz del Eje	836	333	563	260	273	73
General Roca	120	4	38	2	82	2
General San Martín	1.937	609	500	126	1.437	483
Ischilín	303	118	280	118	23	
Juárez Celman	191	63	71	10	120	53
Marcos Juárez	357	54	230	29	127	25
Pte. Roque Sáenz Peña	189	22	127	17	62	5
Punilla	492	143	264	87	228	56
Río Cuarto	1.112	270	681	118	431	152
Río Primero	149	19	68	16	81	3
Río Segundo	153	41	46	38	107	3
San Alberto	191	51	191	51		
San Javier	606	175	420	119	186	56
San Justo	1.234	291	666	182	568	109
Santa María	324	93	150	12	174	81
Sobremonte	94	24	94	24		
Tercero Arriba	626	210	179	66	447	144
Totoral	56	5	56	5		
Tulumba	32	2	32	2		
Unión	1.308	392	828	229	480	163

Los departamentos Minas, Pocho y Río Seco no cuentan con nivel superior no universitario. Esta oferta sólo se brinda en el ámbito urbano.

En el departamento Capital se incluyen los alumnos ingresantes de dependencia nacional.

Del total de alumnos matriculados en el nivel un 46,7 % son alumnos que ingresan por primera vez. Este dato asume valores un tanto diferentes si lo analizamos por sector: en el estatal el 45,2% de la matrícula es ingresante al nivel, en tanto que en el sector privado esta proporción asciende a un 48,0%. Ver Cuadro 3.

CUADRO 6. Alumnos egresados del ciclo lectivo 2002 totales y varones por sector según departamento

Departamento	Total General		Estatal		Privado	
	Total	Varones	Total	Varones	Total	Varones
Total Córdoba	14.681	6.479	3.878	1.648	10.803	4.831
Calamuchita	10				10	
Capital	11.778	5.837	2.879	1.483	8.899	4.354
Colón	126	28	48	3	78	25
Cruz del Eje	142	15	75	10	67	5
General Roca	11				11	
General San Martín	595	157	93	14	502	143
Ischilín	50	10	49	9	1	1
Juárez Celman	81	22	37	10	44	12
Marcos Juárez	91	6	38	1	53	5
Pte. Roque Sáenz Peña	28	3	9	1	19	2
Punilla	353	53	61	22	292	31
Río Cuarto	320	108	76	7	244	101
Río Primero	21				21	
Río Segundo	19	4	8	3	11	1
San Alberto	14		14			
San Javier	121	34	72	16	49	18
San Justo	341	37	174	26	167	11
Santa María	43	3	43	3		
Sobremonte						
Tercero Arriba	201	84	44	9	157	75
Totoral	14		14			
Tulumba						
Unión	322	78	144	31	178	47

Los departamentos Minas, Pocho y Río Seco no cuentan con nivel superior no universitario. Esta oferta sólo se brinda en el ámbito urbano.

En el departamento Capital se incluyen los alumnos egresados de dependencia nacional.

CUADRO 7. Alumnos egresados del ciclo lectivo 2002 totales y varones según tipo de carrera y tipo de formación

Tipo de carrera	Tipo de Formación	Total General	Varones	Mujeres
Total Córdoba		14.681	6.479	8.202
Grado	Docente	3.223	509	2.714
	Técnico	10.416	5.694	4.722
	Técnico/ docente	181	22	159
Posgrado (*)		861	254	607

(*) Incluye formación docente y tecnicaturas.

CUADRO 8. Alumnos egresados del ciclo lectivo 2002 totales y varones según tipo de carrera, tipo de formación y título
 (parte 1 de 5)

Tipo de Carrera	Tipo de Formación	Título	Total General	Varones
Total Córdoba			14.681	6.479
Grado	Docente	Total	3.223	509
		profesor en física y cosmografía	6	2
		profesor en teología y pastoral c/orient.laical	5	
		maestro especializado. en educación física	58	22
		maestro normal superior	12	1
		profesor de activ. practicas y plásticas	1	
		profesor de castellano y literatura con especializado literatura infantil-juvenil	1	
		profesor de castellano, literatura e historia	9	
		profesor de castellano, literatura y latín	28	4
		profesor de ciencias de la educación	10	3
		profesor de ciencias de la educación con orientación psicología educacional	10	1
		profesor de ciencias economicas	55	15
		profesor de ciencias juridicas y contables	47	5
		profesor de ciencias naturales	3	1
		profesor de ciencias politicas	11	4
		profesor de ciencias religiosas	21	7
		profesor de ciencias sagradas	14	14
		profesor de ciencias sagradas y filosofia	22	20
		profesor de dibujo en la especialidad de pintura	12	
		profesor de discapacitados visuales	5	
		profesor de educacion psicomotriz	11	
		profesor de educación artesanal y técnica	5	1
		profesor de educación de adulto	70	4
		profesor de educación especial	5	
		profesor de educación especial para discapacitados mentales	17	
		profesor de educación física	573	277
		profesor de educación general básica en 1° y 2° ciclos	872	36
		profesor de educación pre-escolar	21	
		profesor de educación primaria	84	7
		profesor de educación teatral	13	2
		profesor de educación. y rehabilitación de discapacitados. visuales	2	
		profesor de enseñanza media y superior en ciencias economicas	18	2
profesor de enseñanza primaria y preescolar	142	1		
profesor de filosofía y ciencias de la educación	11	4		
profesor de filosofía y ciencias de la educación con or.en pastoral juvenil	8	6		
profesor de física	1			
profesor de geografía	48	12		
profesor de geografía y ciencias biologicas	2			
profesor de historia	41	15		

CUADRO 8. Alumnos egresados del ciclo lectivo 2002 totales y varones según tipo de carrera, tipo de formación y título
 (parte 2 de 5)

Tipo de Carrera	Tipo de Formación	Título	Total General	Varones
Grado	Docente	profesor de ingles	33	1
		profesor de irregulares sociales	8	1
		profesor de la enseñanza primaria colaborador para integración de niños especiales	1	
		profesor de lengua y literatura	6	1
		profesor de matematica	8	1
		profesor de matematica y fisica	17	3
		profesor de matematica, fisica y cosmografia	36	9
		profesor de matematica, fisica y quimica	9	4
		profesor de psicología	6	
		profesor de psicología y ciencias de la educación	23	2
		profesor de quimica y merceologia	7	2
		profesor de sordos	31	2
		profesor en historia y geografia	8	2
		profesor especial en insuficientes mentales	36	7
		profesor especializado filosofia	3	3
	profesor especializado. en nivel inicial	717	5	
		Total	10.416	5.694
		administrador de recursos turísticos	26	15
		analista en comercio exterior	38	21
		analista en gestión de ventas	6	4
		asistente gerencial trilingue	16	3
		diseñador en comunicación visual	35	10
		diseñador gráfico y publicitario	378	251
		entrenador en musculación	21	17
		instructor en aero-box	40	7
		instructor en personal training	37	28
		instructor en ritmos	19	5
		instructor nacional en musculación	66	57
	perito en ofimática	3	1	
	perito en artes plásticas	8	3	
	técnico en educación especial y estimulación temprana	17		
	técnico en administración de personal	10	2	
	técnico en atención y prevención de desastres	23	12	
	técnico en comunicación audiovisual con esp.en cine y video	48	22	
	técnico en seguridad pública	452	367	
	técnico en telecomunicaciones	27	23	
	técnico superior en gestión hotelera y gastronomía	49	12	
	técnico superior en hemoterapia e inmunohematología	16	4	
	técnico superior en comunicación con orientación en comunicación educativa	1		
	técnico superior en comunicación social c/orient.en promoción, propagaanda y difusión	1	1	
	técnico superior en dibujo y grabado	1	1	
	técnico superior en recursos humanos	51	15	

CUADRO 8. Alumnos egresados del ciclo lectivo 2002 totales y varones según tipo de carrera, tipo de formación y título
 (parte 3 de 5)

Tipo de Carrera	Tipo de Formación	Título	Total General	Varones
Grado	Técnico	técnico traductor de inglés ocupacional	23	3
		administrador de hoteles	46	13
		administrador de recursos humanos	85	59
		agente de propaganda medica.	13	13
		analista administrativo contable	21	5
		analista ambiental	2	1
		analista de computacion	769	540
		analista de mercado y estrategias de comercializacion	672	483
		analista de sistemas administrativos	24	3
		analista en informatica	53	32
		analista en redes informáticas	3	3
		analista en relaciones publicas	129	88
		analista programador	1.118	831
		analista programador y analista de sistemas de computacion	10	7
		asistente de gerencia de administracion	151	52
		asistente social	31	11
		auxiliar de administracion comercial	9	4
		auxiliar técnico en bromatologia	44	7
		calígrafo publico	17	3
		diseñador y decorador de interiores	16	1
		enfermero de nivel superior	113	14
		enfermero profesional	65	11
		entrenador de gimnasia aeróbica	48	3
		entrenador de natación	17	7
		especialista en seguridad publica	699	612
		guardavidas	5	4
		guia profesional de turismo	20	7
		instructor de natación	57	26
		instructor de pesas	12	11
		instructor en gimnasia aeróbica	140	6
		locutor general	273	131
		martillero y corredor publico	175	88
		operador turistico	4	2
		optico técnico contactologo	34	13
		periodista	910	506
		periodista deportivo	3	2
		perito en administracion publica	3	
		planificador gerencial	305	171
		programador de aplicaciones	30	20
		programador de computadoras personales (certificado)	1	
psicopedagogo/a	33			
secretario/a administrativo/a	22	1		

CUADRO 8. Alumnos egresados del ciclo lectivo 2002 totales y varones según tipo de carrera, tipo de formación y título
 (parte 4 de 5)

Tipo de Carrera	Tipo de Formación	Título	Total General	Varones
Grado	Técnico	técnico en administracion comerc. y de empresas	5	2
		técnico en administracion de empresas	373	161
		técnico en alimentos con orientacion bromatologica	4	
		técnico en ciencias agropecuarias	5	2
		técnico en comercializacion	6	3
		técnico en lecheria	39	23
		técnico en microbiologia	6	1
		técnico programador	5	3
		técnico radiologo	7	1
		técnico sup. en lecheria y tecnologia de alimentos	39	30
		técnico superior en administracion agropecuaria	66	46
		técnico superior en administracion comercial	7	4
		técnico superior en administracion de empresas	108	38
		técnico superior en administracion de empresas agropecuarias	4	1
		técnico superior en administracion de empresas turisticas	10	2
		técnico superior en administracion de las pymes	8	4
		técnico superior en administracion de mutuales y cooperativas	31	16
		técnico superior en administracion de servicios de salud	5	1
		técnico superior en administracion economico-financiera	13	3
		técnico superior en agencia de viaje y sevicios turisticos	5	
		técnico superior en analisis de mercado	755	2
		técnico superior en comerc. Internac.	43	29
		técnico superior en comercializacion	23	13
		técnico superior en comunicacion social	14	3
		técnico superior en diseño grafico y publicitario	67	32
		técnico superior en diseño y produccion de indumentaria	6	4
		técnico superior en extraccion aceites vegetales	7	2
		técnico superior en gestion industrial	45	45
		técnico superior en industrializacion de harinas	6	1
		técnico superior en laboratorio	22	3
		técnico superior en organización de empresas	10	5
		técnico superior en produccion agricola-ganadera	29	23
		técnico superior en protesis dental	204	71
técnico superior en publicidad	288	159		
técnico superior en radiologia	18	7		
técnico superior en relaciones publicas	18	5		
técnico superior en seguridad, higiene y control ambiental industrial	23	20		
técnico superior en turismo	5	1		
técnico superior en turismo y hoteleria	127	30		
técnico y guia superior de turismo	91	38		
trabajador social	5	1		
técnico en recreación	55	16		

CUADRO 8. Alumnos egresados del ciclo lectivo 2002 totales y varones según tipo de carrera, tipo de formación y título
 (parte 5 de 5)

Tipo de Carrera	Tipo de Formación	Título	Total General	Varones	
Grado	Técnico	técnico superior en dibujo y escultura	3		
		técnico superior en lengua y cultura aborígen	13	11	
		técnico superior en periodismo deportivo	147	130	
		técnico superior en servicios gastronómicos	37	18	
		técnico superior nacional en folklore	15	9	
	Técnico-docente	Total		181	22
		profesor de computación y técnicas contables y técnico docente en administración escolar	5		
		psicomotricista y profesor de educ. psicomotriz	21	5	
		psicopedagogo y profesor de psicopedagogía	51	3	
		perito en artes plásticas y profesor de artes plásticas	90	10	
		técnico superior y profesor superior en dibujo y escultura	4	1	
		técnico superior y profesor superior en dibujo y pintura	10	3	
	Posgrado (*)	Total		861	254
esp. en computación educativa en el nivel primario		17			
profesor superior de computación para el nivel medio		48	13		
profesor superior de informática		34	10		
profesor de computación para el nivel primario		325	7		
profesor superior en ciencias sagradas y filosofía		3	3		
formación docente de profesionales sin formación pedagógica formal		167	110		
analista en comercio exterior		32	22		
analista en finanzas		5	4		
analista en recursos humanos		52	14		
analista de marketing		79	42		
bachiller en teología		7	7		
técnico superior en instrumentación quirúrgica		41	4		
técnico superior docente en planeamiento, organización. y administración de la educación		11	1		
licenciado en comunicación social	40	17			

(*) Incluye formación docente y tecnicaturas.

CUADRO 9. Personal docente en actividad total y con horas cátedra por sector según departamento

Departamento	Total General		Estatal		Privado	
	Personal Docente (*)	Con horas cátedra (**)	Personal Docente	Con horas cátedra	Personal Docente	Con horas cátedra
Total Córdoba	6.417	5.689	2.590	2.265	3.827	3.424
Calamuchita	36	33	19	19	17	14
Capital	3.140	2.791	1.207	1.056	1.933	1.735
Colón	193	164	51	44	142	120
Cruz del Eje	189	172	128	116	61	56
General Roca	26	26	12	12	14	14
General San Martín	480	431	112	93	368	338
Ischilín	63	60	47	44	16	16
Juárez Celman	88	79	34	30	54	49
Marcos Juárez	175	154	90	77	85	77
Pte. Roque Sáenz Peña	52	45	32	26	20	19
Punilla	166	147	83	73	83	74
Río Cuarto	296	265	110	97	186	168
Río Primero	29	24	9	8	20	16
Río Segundo	62	59	13	13	49	46
San Alberto	22	19	22	19		
San Javier	159	139	90	79	69	60
San Justo	485	419	218	180	267	239
Santa María	56	49	37	32	19	17
Sobremonte	9	8	9	8		
Tercero Arriba	262	234	60	51	202	183
Totoral	13	11	13	11		
Tulumba	10	9	10	9		
Unión	406	351	184	168	222	183

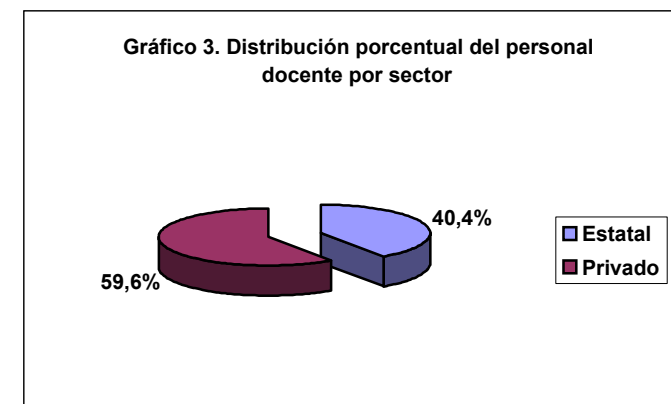
(*) El personal docente en actividad total hace referencia a todas las personas con designación docente que se desempeñan en las unidades educativas del nivel.

(**) Los docentes con horas cátedra se encuentran incluidos en el total del personal docente.

Los departamentos Minas, Pocho y Río Seco no cuentan con nivel superior no universitario. Esta oferta sólo se brinda en el ámbito urbano.

En el departamento Capital se incluye el personal docente de dependencia nacional.

La proporción de personal docente es mayor en el sector privado: 59,6%, dado que el mismo concentra el 53,4 % de los alumnos matriculados. Ver cuadro 3.



CUADRO 10. Unidades educativas, alumnos y personal docente en actividad en localidades con más de 20.000 habitantes y localidades aledañas

Localidad (**)	Unidades Educativas	Alumnos	Personal Docente (*)
Córdoba	71	33.382	3.140
Villa Allende	1	199	25
Unquillo	1	233	19
Río Cuarto	10	1.743	210
Villa María	7	4.390	480
San Francisco	5	1.231	218
Río Tercero	6	1.107	213
Villa Carlos Paz	3	581	68
Alta Gracia	2	466	40
Villa Dolores	4	1.338	159
Marcos Juárez	3	357	65
Bell Ville	7	1.590	201
Cruz del Eje	6	1.571	176
Cosquín	2	256	34
La Falda	1	100	14
Huerta Grande	1	97	22

(*) El personal docente en actividad hace referencia a todas las personas con designación docente que se desempeñan en las unidades educativas del nivel.

(**) Las localidades de Río Ceballos, Salsipuedes, Mendiola, Las Higueras, Villa Nueva, San Antonio de Arredondo, Río Segundo, Pilar, Villa Sarmiento, San Pedro, Biale Massé, Santa María de Punilla, Valle Hermoso y Villa Giardino no cuentan con esta oferta educativa.

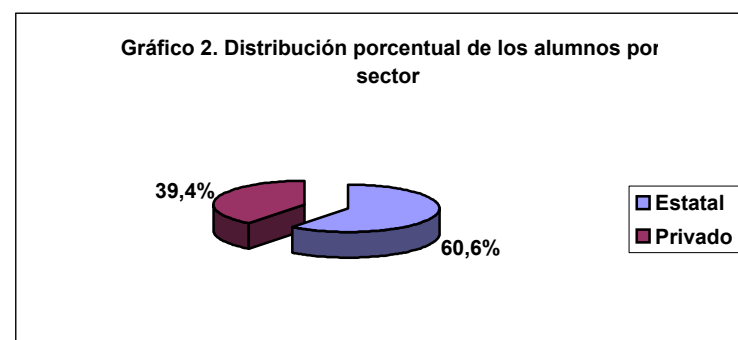
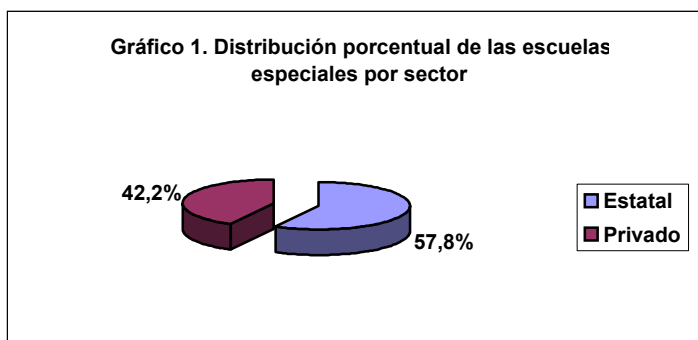
EDUCACIÓN ESPECIAL

CUADRO 1. Escuelas especiales, alumnos y personal docente en actividad por sector

	Total General	Estatal	Privado
Escuelas Especiales	90	52	38
Alumnos	7.250	4.397	2.853
Personal Docente (*)	1.857	1.053	804

(*) El personal docente en actividad hace referencia a todas las personas con designación docente que se desempeñan en las escuelas de educación especial.

La oferta de educación especial es exclusivamente de dependencia provincial. Se incluye la oferta de educación formal y no formal. Del total de escuelas, 57,8 % pertenecen al sector estatal, atendiendo a la mayor parte de los alumnos que asisten a ese tipo de educación: 60,6%.



CUADRO 2. Escuelas especiales, anexos, alumnos y personal docente en actividad por sector según departamento

Departamento	Total General				Estatal				Privado			
	Escuelas Especiales	Anexos	Alumnos	Personal Docente (*)	Escuelas Especiales	Anexos	Alumnos	Personal Docente	Escuelas Especiales	Anexos	Alumnos	Personal Docente
Total Córdoba	90	9	7.250	1.857	52	7	4.397	1.053	38	2	2.853	804
Calamuchita	2		86	28	1		44	16	1		42	12
Capital	24	1	2.638	689	13		1.660	400	11	1	978	289
Colón	4		494	100	2		298	45	2		196	55
Cruz del Eje	1		67	17	1		67	17				
General Roca	1	2	75	20	1	2	75	20				
General San Martín	3		317	90	2		163	46	1		154	44
Ischilín	1		60	15	1		60	15				
Juárez Celman	4		219	61	3		150	43	1		69	18
Marcos Juárez	6	1	285	70	3	1	120	36	3		165	34
Pte. Roque Sáenz Peña	2		146	35	1		60	13	1		86	22
Punilla	5		306	91	3		151	53	2		155	38
Río Cuarto	10		581	164	8		477	122	2		104	42
Río Primero	1		47	15	1		47	15				
Río Segundo (**)	4	1	255	69	2		103	27	2	1	152	42
San Alberto	1		27	9	1		27	9				
San Javier	1		146	24	1		146	24				
San Justo	10		740	178	5		444	92	5		296	86
Santa María	1	1	137	30		1	34	4	1		103	26
Tercero Arriba	3	2	201	64	1	2	51	22	2		150	42
Totoral	1		96	11	1		96	11				
Tulumba		1	56	3		1	56	3				
Unión	5		271	74	1		68	20	4		203	54

(*) El personal docente en actividad hace referencia a todas las personas con designación docente que se desempeñan en las escuelas de educación especial.

(**) Existe una unidad educativa de educación común en el sector privado que posee un anexo que brinda educación especial. Este último ha sido contabilizado como escuela de educación especial.

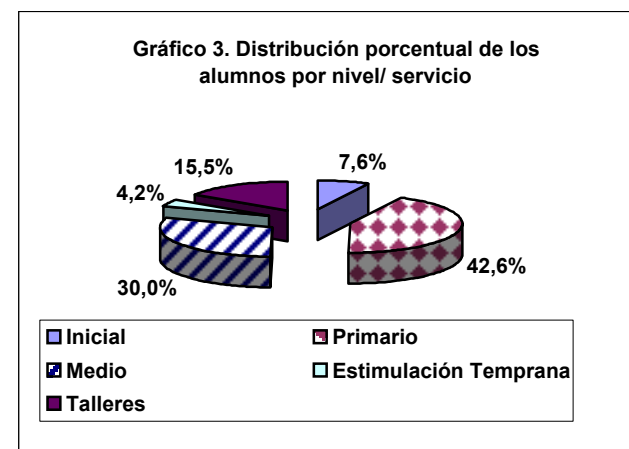
Los departamentos Minas, Pocho, Río Seco y Sobremonte no cuentan con educación especial. Esta oferta posee en el ámbito rural solamente un anexo, localizado en el departamento General Roca (con un total de 15 alumnos), lo demás corresponde al ámbito urbano.

Se incluye la oferta de educación formal y no formal.

CUADRO 3. Alumnos por nivel /servicio según departamento

Departamento	Total General	Educación Formal			Educación no Formal	
		Inicial	Primario	Medio	Estimulación Temprana	Talleres
Total Córdoba	7.250	552	3.092	2.178	305	1.123
Calamuchita	86	7	34	8	2	35
Capital	2.638	283	1.066	766	108	415
Colón	494	12	224	193	11	54
Cruz del Eje	67	16	25	16	10	
General Roca	75	12	26	23		14
General San Martín	317	5	167	79	25	41
Ischilín	60	10	29	21		
Juárez Celman	219	15	85	74	10	35
Marcos Juárez	285	15	131	77	6	56
Pte. Roque Sáenz Peña	146	12	46	45	11	32
Punilla	306	23	171	56	29	27
Río Cuarto	581	35	218	232	17	79
Río Primero	47	8	9	6	9	15
Río Segundo	255	18	104	77	3	53
San Alberto	27	14	11		1	1
San Javier	146	11	80	17	17	21
San Justo	740	18	356	233	24	109
Santa María	137	3	79	55		
Tercero Arriba	201	18	69	75	2	37
Totoral	96	1	29	18		48
Tulumba	56		21	7		28
Unión	271	16	112	100	20	23

Del total de alumnos el 80,3% se encuentra cursando algún nivel de la educación formal.



Los departamentos Minas, Pocho, Río Seco y Sobremonte no cuentan con educación especial. Esta oferta posee en el ámbito rural solamente un anexo, localizado en el departamento General Roca (con un total de 15 alumnos), lo demás corresponde al ámbito urbano.

CUADRO 4. Educación formal. Alumnos por nivel y tipo de problemática según departamento

Departamento	Total General (*)	Inicial				Primario				Medio			
		Física	Mental	Social	Múltiple	Física	Mental	Social	Múltiple	Física	Mental	Social	Múltiple
Total Córdoba	5.822	185	249	20	98	352	2.212	299	229	150	1.700	163	165
Calamuchita	49		6	1			32	2			8		
Capital	2.115	147	100	4	32	165	788	29	84	51	650	39	26
Colón	429		10		2	18	127	70	9	21	105	44	23
Cruz del Eje	57	6	4		6	6	10	2	7	4	12		
General Roca	61		9		3		21	1	4		16	1	6
General San Martín	251		2		3	2	98	58	9	2	70		7
Ischilín	60		10				18		11		21		
Juárez Celman	174	2	6	1	6	3	64	1	17	1	62	6	5
Marcos Juárez	223		13	1	1	4	94	33		3	63	7	4
Pte. Roque Sáenz Peña	103	1	4		7	4	34	2	6	2	37	6	
Punilla	250	8	10	2	3	26	116	8	21	3	34	5	14
Río Cuarto	485	9	14	3	9	58	146	8	6	24	180	16	12
Río Primero	23	2	4		2		5	4			3	1	2
Río Segundo	199		4	4	10	8	63	22	11	5	55	5	12
San Alberto	25		12	1	1		10	1					
San Javier	108	2	9			15	53	7	5	4	12	1	
San Justo	607	3	13		2	16	276	40	24	9	173	21	30
Santa María	137	1	2			9	66	2	2	14	35	2	4
Tercero Arriba	162	3	3	3	9	4	61	1	3		67	2	6
Totoral	48	1				8	18	1	2	4	6	1	7
Tulumba	28					3	14	3	1	2	2		3
Unión	228		14		2	3	98	4	7	1	89	6	4

(*) Cabe aclarar que la suma de los alumnos matriculados en la Educación Formal más los alumnos matriculados en la Educación no Formal corresponden al total de los alumnos matriculados en la Educación Especial de la Provincia de Córdoba.

Los departamentos Minas, Pocho, Río Seco y Sobremonte no cuentan con educación especial. Esta oferta posee en el ámbito rural solamente un anexo, localizado en el departamento General Roca (con un total de 15 alumnos), lo demás corresponde al ámbito urbano.

Problemática Física: sensorial (ciegos y amblíopes, sordos e hipoacúsicos), motor y orgánico funcional.

Problemática mental: leve, moderada y severa.

Problemática social: severos trastornos de la personalidad, alto riesgo social y desviaciones normales de la inteligencia.

CUADRO 5. Educación no formal. Alumnos por servicio y tipo de problemática según departamento

Departamento	Total General (*)	Estimulación Temprana				Talleres			
		Física	Mental	Social	Múltiple	Física	Mental	Social	Múltiple
Total Córdoba	1.428	105	134	20	46	213	779	70	61
Calamuchita	37		2				24	9	2
Capital	523	58	48		2	145	251	10	9
Colón	65	1	5		5	8	38	5	3
Cruz del Eje	10	4	3		3				
General Roca	14						14		
General San Martín	66	8	6	10	1		35	3	3
Ischilín									
Juárez Celman	45		5		5	2	29	4	
Marcos Juárez	62		4		2		54	2	
Pte. Roque Sáenz Peña	43	1	3		7	5	25	2	
Punilla	56	9	12	2	6	5	20		2
Río Cuarto	96	6	7	1	3	12	54	4	9
Río Primero	24	1	3	3	2	4	8	2	1
Río Segundo	56	1		1	1	6	30	6	11
San Alberto	2				1		1		
San Javier	38	9	6	2		5	16		
San Justo	133		21		3	4	84	17	4
Santa María									
Tercero Arriba	39	2					37		
Totoral	48					13	24	2	9
Tulumba	28					4	17	3	4
Unión	43	5	9	1	5		18	1	4

(*) Cabe aclarar que la suma de los alumnos matriculados en la Educación Formal más los alumnos matriculados en la Educación no Formal corresponden al total de los alumnos matriculados en la Educación Especial de la Provincia de Córdoba.

Los departamentos Minas, Pocho, Río Seco y Sobremonte no cuentan con educación especial. Esta oferta posee en el ámbito rural solamente un anexo, localizado en el departamento General Roca (con un total de 15 alumnos), lo demás corresponde al ámbito urbano.

Problemática Física: sensorial (ciegos y ambliopes, sordos e hipoacúsicos), motor y orgánico funcional.

Problemática mental: leve, moderada y severa.

Problemática social: severos trastornos de la personalidad, alto riesgo social y desviaciones normales de la inteligencia.

CUADRO 6. Cargos docentes frente a alumnos por sector según departamento

Departamento	Total General (*)	Estatal	Privado
Total Córdoba	667	449	218
Calamuchita	16	10	6
Capital	255	172	83
Colón	39	23	16
Cruz del Eje	7	7	
General Roca	8	8	
General San Martín	25	17	8
Ischilín	4	4	
Juárez Celman	20	16	4
Marcos Juárez	21	12	9
Pres. Roque Sáenz Peña	11	4	7
Punilla	28	17	11
Río Cuarto	67	63	4
Río Primero	4	4	
Río Segundo	23	11	12
San Alberto	3	3	
San Javier	12	12	
San Justo	61	39	22
Santa María	10	3	7
Tercero Arriba	27	10	17
Totoral	2	2	
Tulumba	2	2	
Unión	22	10	12

(*) Se incluye dentro de este universo a los cargos de director con clase anexa, maestro de grupo escolar de los niveles inicial y primario, maestros de Taller y de Pre-taller.

Los departamentos Minas, Pocho, Río Seco y Sobremonte no cuentan con educación especial. Esta oferta posee en el ámbito rural solamente un anexo, localizado en el departamento General Roca (con un total de 15 alumnos), lo demás corresponde al ámbito urbano.

EDUCACIÓN DE ADULTOS
NIVEL PRIMARIO

CUADRO 1. Unidades educativas, alumnos y personal docente en actividad por sector y dependencia

	Total General	Estatal		Privado
		Provincial	Municipal	Provincial
Unidades Educativas	299	293	4	2
Alumnos	9.129	8.947	117	65
Personal Docente (*)	483	471	9	3

(*) El personal docente en actividad hace referencia a todas las personas con designación docente que se desempeñan en las unidades educativas del nivel.

Las unidades de dependencia municipal pertenecen a la Municipalidad de Córdoba.

El nivel primario de la educación de adultos se encuentra bajo la dependencia, casi en su totalidad, de la Provincia: 98,7 % de las unidades educativas. Del total de unidades, sólo 2 de ellas pertenecen al sector privado, que atiende a menos del 1% de los alumnos que asisten al nivel. El resto de las unidades educativas son supervisadas por la Municipalidad de Córdoba: 1,3 %.

CUADRO 2. Unidades educativas por sector y dependencia según ámbito

	Total General	Estatal		Privado
		Provincial	Municipal	Provincial
Total Córdoba	299	293	4	2
Urbano	263	257	4	2
Rural	36	36		

CUADRO 3. Alumnos por sector y dependencia según ámbito

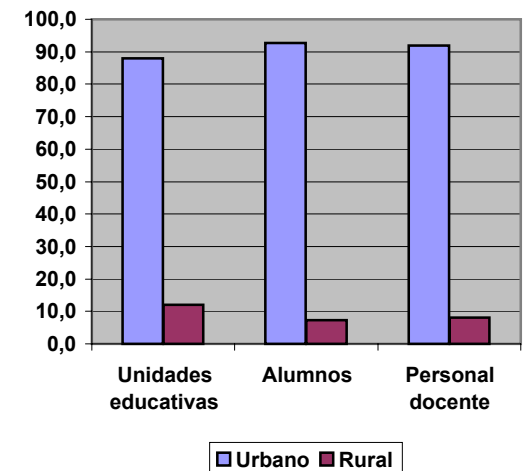
	Total General	Estatal		Privado
		Provincial	Municipal	Provincial
Total Córdoba	9.129	8.947	117	65
Urbano	8.456	8.274	117	65
Rural	673	673		

CUADRO 4. Unidades educativas, anexos, alumnos y personal docente en actividad por ámbito según departamento

Departamento	Total General				Urbano				Rural		
	U.E.	Anexos	Alum.	P. D. (*)	U.E.	Anexos	Alum.	P. D.	U.E.	Alum.	P.D.
Total Córdoba	299	7	9.129	483	263	7	8.456	444	36	673	39
Calamuchita	5		98	5	5		98	5			
Capital	83	5	3.641	208	83	5	3.641	208			
Colón	16	2	476	23	14	2	419	21	2	57	2
Cruz del Eje	6		131	10	6		131	10			
General Roca	7		156	7	5		119	5	2	37	2
General San Martín	18		499	22	14		411	18	4	88	4
Ischilín	2		81	3	2		81	3			
Juárez Celman	6		161	7	5		151	6	1	10	1
Marcos Juárez	16		330	22	13		285	16	3	45	6
Minas	1		18	1					1	18	1
Pte. Roque Sáenz Peña	4		174	6	3		154	5	1	20	1
Punilla	13		336	18	13		336	18			
Río Cuarto	19		483	22	18		463	21	1	20	1
Río Primero	6		128	7	4		95	5	2	33	2
Río Seco	2		36	2	2		36	2			
Río Segundo	8		194	9	7		174	8	1	20	1
San Alberto	7		141	10	3		74	6	4	67	4
San Javier	6		128	8	4		94	6	2	34	2
San Justo	21		454	24	16		354	19	5	100	5
Santa María	18		509	25	17		479	24	1	30	1
Sobremonte	2		38	2	1		16	1	1	22	1
Tercero Arriba	9		354	13	9		354	13			
Totoral	4		64	4	2		33	2	2	31	2
Tulumba	2		26	2	1		13	1	1	13	1
Unión	18		473	23	16		445	21	2	28	2

Si analizamos la distribución de la oferta del nivel por ámbito podemos ver que la mayor parte de las unidades educativas (88,0%) y el personal docente (91,9%) se encuentran en el ámbito urbano atendiendo a una población de 8.456 alumnos (92,6%).

Gráfico 1. Distribución porcentual de las unidades educativas, alumnos y personal docente por ámbito



(*) El personal docente en actividad hace referencia a todas las personas con designación docente que se desempeñan en las unidades educativas del nivel.

U.E.: Unidades educativas

Alum.: Alumnos

P.D.: Personal Docente en actividad

El departamento Pocho no cuenta con nivel primario de adultos. Esta oferta posee en el ámbito urbano solamente dos unidades educativas en el sector privado, localizados en los departamentos Capital y Unión (con un total de 65 alumnos). El ámbito rural no tiene anexos.

En el departamento Capital se incluyen unidades educativas, alumnos y personal docente de dependencia municipal.

CUADRO 5. Alumnos total y varones por ámbito según departamento

Departamento	Total General		Urbano		Rural	
	Alumnos	Varones	Alumnos	Varones	Alumnos	Varones
Total Córdoba	9.129	4.316	8.456	4.031	673	285
Calamuchita	98	31	98	31		
Capital	3.641	1.806	3.641	1.806		
Colón	476	227	419	195	57	32
Cruz del Eje	131	64	131	64		
General Roca	156	52	119	46	37	6
General San Martín	499	221	411	164	88	57
Ischilín	81	37	81	37		
Juárez Celman	161	60	151	58	10	2
Marcos Juárez	330	114	285	97	45	17
Minas	18	7			18	7
Pte. Roque Sáenz Peña	174	49	154	45	20	4
Punilla	336	174	336	174		
Río Cuarto	483	235	463	227	20	8
Río Primero	128	61	95	43	33	18
Río Seco	36	20	36	20		
Río Segundo	194	74	174	68	20	6
San Alberto	141	67	74	29	67	38
San Javier	128	74	94	64	34	10
San Justo	454	189	354	155	100	34
Santa María	509	365	479	356	30	9
Sobremonte	38	23	16	11	22	12
Tercero Arriba	354	137	354	137		
Totoral	64	24	33	15	31	9
Tulumba	26	12	13	6	13	6
Unión	473	193	445	183	28	10

El departamento Pocho no cuenta con nivel primario de adultos. Esta oferta posee en el ámbito urbano solamente dos unidades educativas en el sector privado, localizados en los departamentos Capital y Unión (con un total de 65 alumnos).

En el departamento Capital se incluyen los alumnos de dependencia municipal.

CUADRO 6. Alumnos, promovidos y porcentaje de promovidos del ciclo lectivo 2002 según departamento

Departamento	Alumnos	Promovidos total	% de promovidos
Total Córdoba	8.959	5.863	65,4
Calamuchita	136	103	75,7
Capital	3.786	2.565	67,7
Colón	508	353	69,5
Cruz del Eje	162	108	66,7
General Roca	108	68	63,0
General San Martín	449	273	60,8
Ischilín	63	27	42,9
Juárez Celman	97	66	68,0
Marcos Juárez	331	205	61,9
Minas	19	16	84,2
Pte. Roque Sáenz Peña	139	72	51,8
Punilla	329	235	71,4
Río Cuarto	440	219	49,8
Río Primero	133	84	63,2
Río Seco	41	34	82,9
Río Segundo	170	144	84,7
San Alberto	132	64	48,5
San Javier	150	95	63,3
San Justo	342	229	67,0
Santa María	573	381	66,5
Sobremonte	40	37	92,5
Tercero Arriba	327	217	66,4
Totoral	64	50	78,1
Tulumba	39	30	76,9
Unión	381	188	49,3

El departamento Pocho no cuenta con nivel primario de adultos. Esta oferta posee en el ámbito urbano solamente dos unidades educativas en el sector privado, localizados en los departamentos Capital y Unión (con un total de 65 alumnos).

En el departamento Capital se incluyen los alumnos totales y promovidos de dependencia municipal.

Al finalizar el ciclo lectivo 2002, un 65,4% de los alumnos matriculados en la educación de adultos habían promovido (nos referimos a los alumnos que han aprobado el 1° o 2° ciclo de la educación de adultos del nivel primario). Esta proporción resulta un tanto dispar si lo analizamos por departamento: mientras que en el departamento Sobremonte casi la totalidad de los alumnos habían concluido el ciclo en el cual se habían matriculado en forma exitosa, el departamento Ischilín presenta los valores más bajos de promoción: 42,9%.

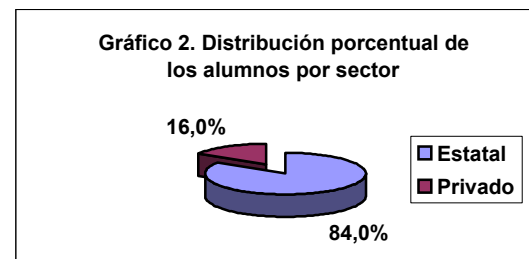
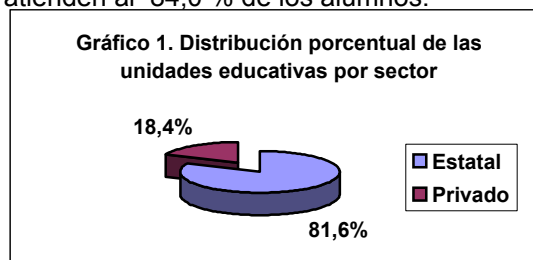
EDUCACIÓN DE ADULTOS
NIVEL MEDIO

CUADRO 1. Unidades educativas, alumnos y personal docente en actividad por sector

	Total General	Estatal	Privado
Unidades Educativas	152	124	28
Alumnos	33.906	28.475	5.431
Personal Docente (*)	3.798	3.288	510

(*) El personal docente en actividad hace referencia a todas las personas con designación docente que se desempeñan en las unidades educativas del nivel.

La oferta de nivel medio de adultos es exclusivamente de dependencia provincial. Del total de unidades educativas que brindan educación media para adultos, 81,6 % pertenecen al sector estatal y atienden al 84,0 % de los alumnos.



CUADRO 2. Unidades educativas, alumnos y personal docente en actividad por sector según ámbito

	Unidades Educativas		Alumnos		Personal Docente	
	Estatal	Privado	Estatal	Privado	Estatal	Privado
Total Córdoba	124	28	28.475	5.431	3.288	510
Urbano	115	28	27.135	5.431	2.942	510
Rural	9		1.340		346	

CUADRO 3. Alumnos por ciclo y sector según ámbito

	Ciclo Básico Unificado		Ciclo de Especialización	
	Estatal	Privado	Estatal	Privado
Total Córdoba	14.013	2.491	14.462	2.940
Urbano	13.240	2.491	13.895	2.940
Rural	773		567	

CUADRO 4. Unidades educativas, alumnos y personal docente en actividad por sector según departamento

Departamento	Total General			Estatal			Privado		
	Unidades	Alumnos	Personal Docente (*)	Unidades	Alumnos	Personal Docente	Unidades	Alumnos	Personal Docente
Total Córdoba	152	33.906	3.798	124	28.475	3.288	28	5.431	510
Calamuchita	3	465	56	3	465	56			
Capital	48	15.948	1.320	31	11.386	1.002	17	4.562	318
Colón	5	2.191	175	5	2.191	175			
Cruz del Eje	3	582	86	3	582	86			
General Roca	3	276	61	3	276	61			
General San Martín	5	1.018	145	4	963	127	1	55	18
Ischilín	1	426	51	1	426	51			
Juárez Celman	8	682	137	7	595	120	1	87	17
Marcos Juárez	8	1.154	171	6	912	136	2	242	35
Minas (**)		31	9		31	9			
Pte. Roque Sáenz Peña	3	577	77	3	577	77			
Punilla	4	1.112	110	4	1.112	110			
Río Cuarto	13	2.412	303	9	2.186	242	4	226	61
Río Primero	3	229	34	3	229	34			
Río Seco	3	156	51	3	156	51			
Río Segundo	6	796	119	6	796	119			
San Alberto	1	166	25	1	166	25			
San Javier	2	388	47	2	388	47			
San Justo	10	2.037	307	8	1.856	261	2	181	46
Santa María	3	719	69	3	719	69			
Sobremonte (**)		52	10		52	10			
Tercero Arriba	7	939	125	7	939	125			
Totoral	1	314	47	1	314	47			
Tulumba	1	178	29	1	178	29			
Unión	11	1.058	234	10	980	219	1	78	15

(*) El personal docente en actividad hace referencia a todas las personas con designación docente que se desempeñan en las unidades educativas del nivel.

(**) En estos departamentos la oferta de educación de adultos corresponde a un anexo.
 El departamento Pocho no cuenta con nivel medio de adultos.

CUADRO 5. Unidades educativas, anexos y alumnos por ámbito según departamento

Departamento	Unidades Educativas						Alumnos		
	Total General		Urbano		Rural		Total General	Urbano	Rural
	Unidades	Anexos	Unidades	Anexos	Unidades	Anexos			
Total Córdoba	152	76	143	46	9	30	33.906	32.566	1.340
Calamuchita	3	2	3			2	465	416	49
Capital	48	11	48	11			15.948	15.948	
Colón	5	4	5	2		2	2.191	2.059	132
Cruz del Eje	3	2	3			2	582	523	59
General Roca	3	2	3	2			276	276	
General San Martín	5	6	4	5	1	1	1.018	973	45
Ischilín	1	1	1	1			426	426	
Juárez Celman	8	3	7		1	3	682	570	112
Marcos Juárez	8	5	8	4		1	1.154	1.124	30
Minas		1		1			31	31	
Pte. Roque Sáenz Peña	3	2	3	1		1	577	550	27
Punilla	4	3	4	2		1	1.112	1.071	41
Río Cuarto	13	6	13	4		2	2.412	2.326	86
Río Primero	3		3				229	229	
Río Seco	3	1	2		1	1	156	128	28
Río Segundo	6	3	4	2	2	1	796	749	47
San Alberto	1	1	1			1	166	139	27
San Javier	2	2	1	2	1		388	359	29
San Justo	10	9	10	5		4	2.037	1.908	129
Santa María	3	2	3	1		1	719	609	110
Sobremonte		1		1			52	52	
Tercero Arriba	7		6		1		939	907	32
Totoral	1	3	1	1		2	314	248	66
Tulumba	1	2	1			2	178	86	92
Unión	11	4	9	1	2	3	1.058	859	199

El departamento Pocho no cuenta con nivel medio de adultos.

Si analizamos la distribución de la oferta del nivel por ámbito podemos ver que tan sólo 9 unidades se encuentran en el ámbito rural (5,9 %) atendiendo a una población de 1.340 alumnos (4,0%).

Gráfico 3. Distribución porcentual de las unidades educativas por ámbito

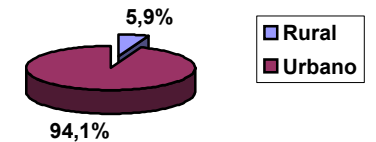
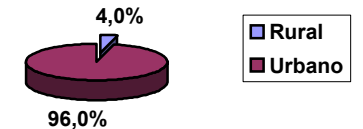


Gráfico 4. Distribución porcentual de los alumnos por ámbito



CUADRO 6. Alumnos egresados del ciclo lectivo 2002 por sexo según modalidad y título

Modalidad	Título	Total General	Varones	Mujeres
Total Córdoba		5.065	2.349	2.716
Economía y Gestión de las Organizaciones	Total	3	1	2
	Bach.de n.medio or.Ec.y Gestión c/esp.G. Administrativa	3	1	2
Producción de Bienes y Servicios	Total	5.018	2.327	2.691
	Bach. en Pr. B.yS. esp.Microemprendimiento	35	12	23
	Bach.en Pr.B.yS. esp. Gestión de Recursos Humanos	20	5	15
	Bach.en Pr.ByS. esp.Gestión de Bienes y Servicios	40	18	22
	Bach.y Téc. en Prod.ByS c/or.Seguridad Pública	392	383	9
	Bach.y Téc.n.med.or.Prod.ByS c/esp.Alimentación	13	4	9
	Bachiller con or. En Gestión Adm./Administración	2		2
	Bachiller con or. En Gestión Comercial	13	5	8
	Bachiller en Analisis de Proyectos	12	7	5
	Producción de Bienes y Servicios	4.491	1.893	2.598
Bachiller (*)	Total	8	1	7
	Bachiller	8	1	7
Comercial (*)	Total	30	17	13
	Perito Comercial esp. Administ. de Empresas Hoteleras	13	9	4
	Perito Com. esp. Gestión y Adm. de PYMES	3	1	2
	Perito Comercial esp.en Administ. de Empresas	1	1	
	Perito Comercial esp.en Administ.Pública	10	6	4
	Perito Comercial esp.en Contab.Mecanizada	3		3
Técnica (*)	Total	3	3	
	Perito en Electromecánica	3	3	
Otros (*)	Total	3		3
	Perito auxiliar en Relaciones Humanas ..	2		2
	Perito auxiliar en Técnicas Policiales	1		1

(*) Este universo corresponde a alumnos egresados en planes de estudio preexistentes a la transformación educativa llevada a cabo a partir de 1996.

CUADRO 7. Personal docente en actividad total y con horas cátedra por sector y ámbito según departamento

Departamento	Total General		Estatal				Privado	
			Urbano		Rural		Urbano	
	Personal Docente (*)	Con horas cátedra (**)	Personal Docente	Con horas cátedra	Personal Docente	Con horas cátedra	Personal Docente	Con horas cátedra
Total Córdoba	3.798	3.511	2.942	2.747	346	327	510	437
Calamuchita	56	51	45	41	11	10		
Capital	1.320	1.196	1.002	932			318	264
Colón	175	162	155	142	20	20		
Cruz del Eje	86	80	72	67	14	13		
General Roca	61	57	61	57				
General San Martín	145	139	111	107	16	15	18	17
Ischilín	51	48	51	48				
Juárez Celman	137	128	89	84	31	30	17	14
Marcos Juárez	171	160	127	121	9	9	35	30
Minas	9	9	9	9				
Pte. Roque Sáenz Peña	77	75	71	69	6	6		
Punilla	110	105	99	94	11	11		
Río Cuarto	303	275	224	204	18	17	61	54
Río Primero	34	33	34	33				
Río Seco	51	45	30	26	21	19		
Río Segundo	119	115	93	91	26	24		
San Alberto	25	22	16	14	9	8		
San Javier	47	44	42	40	5	4		
San Justo	307	295	226	217	35	34	46	44
Santa María	69	66	57	56	12	10		
Sobremonte	10	9	10	9				
Tercero Arriba	125	112	115	103	10	9		
Totoral	47	43	27	24	20	19		
Tulumba	29	27	10	9	19	18		
Unión	234	215	166	150	53	51	15	14

(*) El personal docente en actividad total hace referencia a todas las personas con designación docente que se desempeñan en las unidades educativas del nivel.

(**) Los docentes con horas cátedra se encuentran incluidos en el total del personal docente.

El departamento Pocho no cuenta con nivel medio de adultos. El sector privado no tiene oferta en el ámbito rural.

La proporción de personal docente es mayor en el sector estatal (90,9%), dado que el mismo concentra el 84,0% de los alumnos matriculados en el nivel medio de la educación de adultos. Si lo analizamos por ámbito, el 9,1% del personal se encuentra cumpliendo funciones en establecimientos del ámbito rural, estando a cargo del 4,0% del alumnado. Ver cuadro 3.

Gráfico 5. Distribución porcentual del personal docente por sector

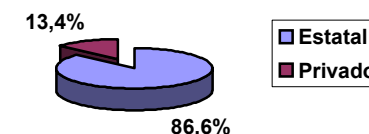
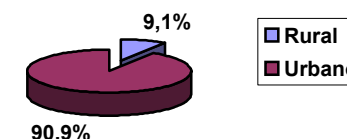


Gráfico 6. Distribución porcentual del personal docente por ámbito



EDUCACIÓN ARTÍSTICA

CUADRO 1. Escuelas artísticas, alumnos y personal docente en actividad por sector

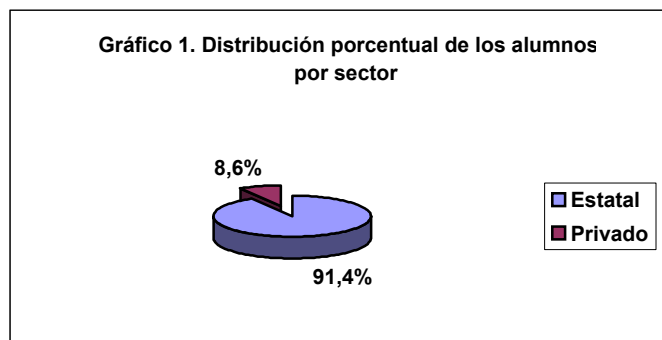
	Total General	Estatal	Privado
Escuelas Artísticas	35	30	5
Alumnos	11.099	10.339	760
Personal Docente (*)	732	650	82

(*) El personal docente en actividad hace referencia a todas las personas con designación docente que se desempeñan en las unidades educativas de educación artística.

La oferta de educación artística es exclusivamente de dependencia provincial.

A partir del relevamiento 2003 la educación artística de nivel superior se incluye en la educación común nivel superior no universitario.

Las 30 escuelas que pertenecen al sector estatal atienden a 10.339 alumnos que corresponden al 91,4% del total provincial.



CUADRO 2. Escuelas artísticas, alumnos y personal docente en actividad por sector según departamento

Departamento	Total General			Estatal			Privado		
	Escuelas Artísticas	Alumnos	Personal Docente (*)	Escuelas Artísticas	Alumnos	Personal Docente	Escuelas Artísticas	Alumnos	Personal Docente
Total Córdoba	35	11.099	732	30	10.339	650	5	760	82
Capital	5	2.418	249	4	2.364	222	1	54	27
Cruz del Eje	2	739	56	2	739	56			
General San Martín	2	815	62	2	815	62			
Ischilín	1	251	17	1	251	17			
Juárez Celman	2	562	17	2	562	17			
Marcos Juárez	1	1.145	15	1	1.145	15			
Pte. Roque Sáenz Peña	1	258	17	1	258	17			
Punilla	2	322	20	2	322	20			
Río Cuarto	4	1.408	64	3	1.360	56	1	48	8
Río Segundo	2	143	22	1	90	12	1	53	10
San Javier	1	49	15	1	49	15			
San Justo	4	847	58	4	847	58			
Santa María	1	144	1	1	144	1			
Sobremonte	1	91	2	1	91	2			
Tercero Arriba	2	498	27	1	330	20	1	168	7
Unión	4	1.409	90	3	972	60	1	437	30

(*) El personal docente en actividad hace referencia a todas las personas con designación docente que se desempeñan en las unidades educativas de educación artística.

Los departamentos Calamuchita, Colón, General Roca, Minas, Pocho, Río Primero, Río Seco, San Alberto, Totoral y Tulumba no cuentan con educación artística. Esta oferta posee anexos en el ámbito rural solamente en los departamentos Santa María y Río Cuarto (con un total de 354 alumnos), lo demás corresponde al ámbito urbano.

CUADRO 3. Alumnos total y varones por sector y nivel/ talleres según departamento y carrera (parte 1 de 2)

Departamento	Carrera	Total General		Estatal				Privado			
				Todos los niveles		Talleres		Todos los niveles		Talleres	
		Total	Varones	Total	Varones	Total	Varones	Total	Varones	Total	Varones
Total Córdoba		11.099	4.308	5.503	2.537	4.836	1.405	568	293	192	73
Capital	Artes Gráficas y Audiovisuales	225	85	149	61	76	24				
	Artes Plásticas (pintura, escultura, grabado, cerámica, dibujo)	512	104	140	35	372	69				
	Artesanías	131	68	131	68						
	Diseño	90	7	90	7						
	Música	1.418	784	1.364	751			7	5	47	28
	Otros	42	6			42	6				
Cruz del Eje	Artes Gráficas y Audiovisuales	39	14	39	14						
	Artes Plásticas (pintura, escultura, grabado, cerámica, dibujo)	175	61	55	9	120	52				
	Música	525	223	525	223						
General San Martín	Artes Plásticas (pintura, escultura, grabado, cerámica, dibujo)	210	80	26	7	184	73				
	Diseño	11		11							
	Música	594	289	594	289						
Ischilín	Artes Plásticas (pintura, escultura, grabado, cerámica, dibujo)	251	68	11	4	240	64				
Juárez Celman	Artes Plásticas (pintura, escultura, grabado, cerámica, dibujo)	184	73			184	73				
	Danzas	52				52					
	Música	195	104			195	104				
	Teatro	27	3			27	3				
	Otros	104	17			104	17				
Marcos Juárez	Artes Plásticas (pintura, escultura, grabado, cerámica, dibujo)	320	96			320	96				
	Danzas	241	7			241	7				
	Música	207	81			207	81				
	Teatro	191	36			191	36				
	Otros	186	36			186	36				
Presidente Roque Saénz Peña	Artes Plásticas (pintura, escultura, grabado, cerámica, dibujo)	133	34	14		119	34				
	Teatro	109	13			109	13				
	Otros	16	2			16	2				

CUADRO 3. Alumnos total y varones por sector y nivel/ talleres según departamento y carrera (parte 2 de 2)

Departamento	Carrera	Total General		Estatal				Privado			
				Todos los niveles		Talleres		Todos los niveles		Talleres	
		Total	Varones	Total	Varones	Total	Varones	Total	Varones	Total	Varones
Punilla	Artes Gráficas y Audiovisuales	65	20	65	20						
	Artes Plásticas (pintura, escultura, grabado, cerámica, dibujo)	198	84	21	8	177	76				
	Música	59	36			59	36				
Río Cuarto	Artes Plásticas (pintura, escultura, grabado, cerámica, dibujo)	486	96	36	8	450	88				
	Danzas	48						48			
	Música	796	426	742	409	54	17				
	Otros	78	25			78	25				
Río Segundo	Música	143	76	90	45			53	31		
San Javier	Artes Plásticas (pintura, escultura, grabado, cerámica, dibujo)	49	14	20	2	29	12				
San Justo	Artes Plásticas (pintura, escultura, grabado, cerámica, dibujo)	206	55	26	5	180	50				
	Música	641	311	392	182	249	129				
Santa María (*)	Música	144	7			144	7				
Sobremonte	Artes Plásticas (pintura, escultura, grabado, cerámica, dibujo)	60	24			60	24				
	Música	31	8			31	8				
Tercero Arriba	Artes Plásticas (pintura, escultura, grabado, cerámica, dibujo)	168	48					23	3	145	45
	Música	330	162	330	162						
Unión	Artes Gráficas y Audiovisuales	102	52	14	3			88	49		
	Artes Plásticas (pintura, escultura, grabado, cerámica, dibujo)	593	247	160	52	273	87	160	108		
	Danzas	104	15	104	15						
	Diseño	12		12							
	Música	598	311	342	158	67	56	189	97		

(*) Bandas Musicales en Servicios penitenciarios que posteriormente fue incorporado a la currícula de educación de adultos

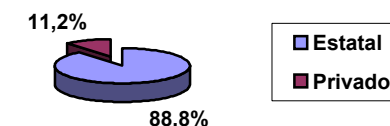
Los departamentos Calamuchita, Colón, General Roca, Minas, Pocho, Río Primero, Río Seco, San Alberto, Totoral y Tulumba no cuentan con educación artística.

CUADRO 4. Personal docente en actividad total y con horas cátedra por sector según departamento

Departamento	Total General		Estatal		Privado	
	Personal Docente (*)	Con horas cátedra (**)	Personal Docente	Con horas cátedra	Personal Docente	Con horas cátedra
Total Córdoba	732	679	650	608	82	71
Capital	249	238	222	212	27	26
Cruz del Eje	56	52	56	52		
General San Martín	62	58	62	58		
Ischilín	17	13	17	13		
Juárez Celman	17	14	17	14		
Marcos Juárez	15	12	15	12		
Pte. Roque Sáenz Peña	17	14	17	14		
Punilla	20	19	20	19		
Río Cuarto	64	64	56	56	8	8
Río Segundo	22	21	12	11	10	10
San Javier	15	13	15	13		
San Justo	58	57	58	57		
Santa María (***)	1	1	1	1		
Sobremonte	2	2	2	2		
Tercero Arriba	27	26	20	20	7	6
Unión	90	75	60	54	30	21

La proporción de personal docente es mayor en el sector estatal (88,8 %), dado que el mismo concentra el 93,2 % de los alumnos matriculados en educación artística. Ver cuadro 1.

Gráfico 2. Distribución porcentual del personal docente por sector



(*) El personal docente en actividad hace referencia a todas las personas con designación docente que se desempeñan en las unidades educativas de educación artística.

(**) Los docentes con horas cátedra se encuentran incluidos en el total del personal docente.

(***) Bandas Musicales en Servicios penitenciarios que posteriormente fue incorporado a la currícula de educación de adultos

Los departamentos Calamuchita, Colón, General Roca, Minas, Pocho, Río Primero, Río Seco, San Alberto, Totoral y Tulumba no cuentan con educación artística.

***CAPACITACIÓN LABORAL Y FORMACIÓN
PROFESIONAL***

CUADRO 1. Unidades educativas, alumnos y personal docente en actividad según organismo del que dependen

Organismo	Dirección	Unidades	Alumnos	Personal Docente (*)
Total Córdoba		36	8.340	388
Ministerio de Educación	Dirección de Educación Media, Especial y Superior	3	714	29
	Dirección de Educación Inicial y Primaria	2	712	8
	Dirección de Institutos Privados de Enseñanza	1	110	18
Ministerio de la Producción		30	6.804	333

(*) El personal docente en actividad hace referencia a todas las personas con designación docente que se desempeñan en las unidades educativas de formación profesional.

Este cuadro incluye exclusivamente la oferta de dependencia provincial, por lo que no figuran los servicios del Ministerio de Salud de la Provincia, de la Municipalidad y otros.

CUADRO 2. Unidades educativas, alumnos, personal docente en actividad total y con horas cátedra según departamento

Departamento	Total General			
	Unidades	Alumnos	Personal Docente (*)	Con horas cátedra (**)
Total Córdoba	36	8.340	388	52
Capital	2	1.539	40	7
Colón	4	819	45	
Cruz del Eje	1	113	12	
General Roca	1	181	6	
General San Martín	4	541	29	6
Ischilín	1	156	7	
Juárez Celman	1	67	4	
Marcos Juárez	2	705	27	
Pte. Roque Sáenz Peña	1	630	5	
Punilla	3	310	31	3
Río Cuarto (***)	3	748	64	28
Río Primero	1	89	7	3
Río Segundo	1	283	19	
San Javier	1	413	18	
San Justo	3	395	23	
Santa María	1	416	8	
Sobremonte	1	38	4	2
Tercero Arriba	3	687	35	3
Unión	2	210	4	

(*) El personal docente en actividad hace referencia a todas las personas con designación docente que se desempeñan en las unidades educativas de formación profesional.

(**) Los docentes con horas cátedra se encuentran incluidos en el total del personal docente.

(***) Existe una unidad educativa de educación formal que posee un anexo que brinda capacitación laboral y formación profesional, el cual ha sido contabilizado como unidad.

Los departamentos Calamuchita, Minas, Pocho, Río Seco, San Alberto, Totoral y Tulumba no cuentan con oferta educativa de capacitación laboral y formación profesional. Esta oferta posee en el sector privado solamente una unidad educativa, localizada en el departamento Río Cuarto (110 alumnos y 18 docentes), lo restante es de gestión estatal.

Este cuadro incluye exclusivamente la oferta de dependencia provincial, por lo que no figuran los servicios del Ministerio de Salud de la Provincia, de la Municipalidad y otros.

CUADRO 3. Alumnos total y varones según departamento y localidad

Departamento (*)	Localidad	Total General	Varones
Total Córdoba		8.340	3.675
Capital	Córdoba	1.539	1.005
Colón	Jesús María	414	250
	La Calera	176	60
	Río Ceballos	123	37
	Villa Allende	106	86
Cruz del Eje	Cruz del Eje	113	12
General Roca	Villa Valeria	181	92
General San Martín	Etruria	74	34
	Villa María	170	2
	Villa Nueva	297	112
Ischilín	Dean Funes	156	39
Juárez Celman	General Cabrera	67	1
Marcos Juárez	Alejo Ledesma	173	89
	Corral de Bustos	532	146
Pte. Roque Saenz Peña	Laboulaye	630	318
Punilla	Cosquín	82	3
	Villa Carlos Paz	82	68
	Villa Giardino	146	79
Río Cuarto	Río Cuarto	748	282
Río Primero	Obispo Trejo	89	44
Río Segundo	Laguna Larga	283	115
San Javier	Villa Dolores	413	96
San Justo	Miramar	70	8
	Porteña	170	51
	San Francisco	155	60
Santa María	Alta Gracia	416	215
Sobremonte	San Francisco del Chañar	38	3
Tercero Arriba	Almafuerte	338	156
	Las Perdices	92	14
	Río Tercero	257	110
Unión	Bel Ville	188	80
	Pascanas	22	8

Los departamentos Calamuchita, Minas, Pocho, Río Seco, San Alberto, Totoral y Tulumba no cuentan con oferta educativa de capacitación laboral y formación profesional.

Este cuadro incluye exclusivamente la oferta de dependencia provincial, por lo que no figuran los servicios del Ministerio de Salud de la Provincia, de la Municipalidad y otros.

CUADRO 4. Alumnos total y varones que obtuvieron certificados en el ciclo lectivo 2002 según rama y título/ especialidad (parte 1 de 3)

Rama	Título/ especialidad	Total General	Varones
Total Córdoba		8.044	3.236
Bellas artes (dibujo, pintura, Diseño)	Cerámica	134	8
	Diseño Gráfico con PC	63	14
Artesanías	Artesanías Básicas	396	166
	Manualidades	8	
	Artesanía en Pintura	20	
	Pintura Decorativa sobre Tela	8	
Lenguas y culturas extranjeras	Auxiliar en Lectoescritura Inglesa Nivel I	53	14
	Auxiliar en Lectoescritura Inglesa Nivel II	31	8
	Auxiliar en Traducción Escrita Inglesa	89	20
Ventas	Ventas	67	9
Contabilidad, auditoría, teneduría de libros	Auxiliar Contable	140	31
	Administrativo Contable	297	88
Gestión	Organización de la Microempresa	13	
Redes	Operador de Internet	36	4
Sistemas operativos	Operador de PC	1259	340
	Operador de PC-Aux. de Programación-Nivel I	116	37
	Operador de PC-Aux. de Programación-Nivel II	70	26
	Operador de PC-Auxiliar de Analista de Sistema	30	14
	Operador de PC-Nivel I (Curso Cuatrimestral)	178	93
	Operador de PC-Nivel II (Curso Cuatrimestral)	86	30

CUADRO 4. Alumnos total y varones que obtuvieron certificados en el ciclo lectivo 2002 según rama y título/ especialidad (parte 2 de 3)

Rama	Título/ especialidad	Total General	Varones
Mecánica	Tornero	52	52
	Mecánica de Máquinas Herramientas	18	16
	Mecánica Gral.	11	10
Metalistería	Soldador	189	157
Electricidad	Instalador Eléctrico en Inmuebles	702	624
	Electricista para Mantenim. de Fábrica	38	38
	Electricista	81	66
	Instal. Eléctricas y Bobinado de Motores	10	10
Electrónica	Electrónico	27	25
Telecomunicaciones	Electrónica, Radio y TV	13	12
Mantenimiento de vehículos	Electricista del Automotor	79	79
	Conducción y Mantenimiento del Automotor	15	14
	Mecánica del Automotor	202	196
Alimentación y bebidas	Cocina Básica	569	69
	Cocina y Repostería	91	15
	Cocina, Repostería y Decoración	82	4
	Industria de la Alimentación Nivel I	245	17
	Industria de la Alimentación Nivel II	20	

CUADRO 4. Alumnos total y varones que obtuvieron certificados en el ciclo lectivo 2002 según rama y título/ especialidad (parte 3 de 3)

Rama	Título/ especialidad	Total General	Varones
Confección	Corte y Confección	40	
	Tejido al Crochet	21	
	Tejido a mano	91	1
	Costura Básica	554	16
	Costura Industrial	11	
Materiales (madera, papel, plástico, vidrio, etc.)	Carpintero de Banco	141	53
	Carpintero	251	179
Edificación, construcción	Instalador Sanitario	94	92
	Instalador Gasista de 2da. Categoría	20	19
	Instalador Gasista de 3ra. Categoría	187	182
	Albañil	15	15
	Herrería de Obra	28	24
Agricultura	Desarrollo Agropecuario	328	169
Apicultura	Apicultor	30	21
Horticultura	Huerta Orgánica y Jardinería	252	77
Enfermería (enfermería básica, partería)	Auxiliar de Enfermería	15	4
Hotelería y restaurantes	Auxiliar de salón, mozo o camarero	81	24
Viajes y turismo	Auxiliar de Informante Turístico	7	
	Informante Turístico	44	18
Peluquería	Peluquero Unisex	275	30
Servicios domésticos	Artes Domésticos	10	
Otros	Refrigeración y Climatización	11	6

Este cuadro incluye exclusivamente la oferta de dependencia provincial, por lo que no figuran los servicios del Ministerio de Salud de la Provincia, de la Municipalidad y otros.

GLOSARIO

TIPOS DE EDUCACIÓN:

Son las diferentes formas en que se organiza la educación en función a la población a la que se dirigen, definida a partir de la edad de los alumnos, de sus necesidades educativas, o de sus inquietudes o motivaciones.

Cada uno de los tipos de educación cuenta con una organización curricular específicamente diseñada, con modalidades pedagógicas particulares y una articulación interna en niveles de complejidad creciente. Los Tipos de Educación son: Común, Especial, Adultos, Artística y Otros.

a) Educación Común:

Está destinada a la mayor parte de la población. Cumple con el objetivo de lograr que la población escolarizada adquiera los conocimientos, las destrezas, capacidades, actitudes y valores que la estructura del sistema educativo prevé en los plazos y en las edades teóricas previstos. Los contenidos apuntan a la formación general, permitiendo la especialización a medida que el alumno avanza en los niveles educativos.

b) Educación Especial:

Se dirige a las personas con necesidades educativas especiales motivadas por causas de tipo psico-físico y/o social, que requieren atención específica de manera transitoria o permanente

Atendiendo a esta diversidad, sus estrategias de enseñanza se caracterizan por una alta flexibilidad y por tanto variabilidad (sistemas diferentes de organización de contenidos, de evaluación y de acreditación), definidas a partir de la problemática particular que presenten los sujetos.

c) Educación de Adultos:

Está destinada a jóvenes y adultos que no accedieron o completaron los niveles primario o medio de educación común en los términos previstos y a quienes necesiten desarrollar capacidades técnicas y/o profesionales. Pretende el desarrollo integral, el enriquecimiento de habilidades y la adquisición y/o actualización de conocimientos en áreas específicas, en el marco de la inserción social.

d) Educación Artística:

Responde a las necesidades de aquellas personas que a partir de diferentes motivaciones, inquietudes e iniciativas demandan una educación en los diferentes campos del arte.

e) Otros:

Incluye aquellos servicios no contemplados en los tipos de educación anteriores. Atienden a los sujetos comprendidos o no, en los otros tipos de educación de la estructura formal o no formal, con la finalidad de enriquecer las ofertas educativas y ofrecer otras acciones de desarrollo y capacitación.

NIVELES

Los niveles son los tramos en que se estructura el sistema educativo formal. Se corresponden con las necesidades individuales de las etapas del proceso psico-físico-evolutivo articulado con el desarrollo psico-físico social y cultural.

Los niveles son:

a) Inicial:

Tiene por objeto la socialización, educación temprana y asistencia adecuada, que garantice la calidad de los resultados en todas las etapas de aprendizaje. En la Educación Común, se orienta a niños/as de 45 días a 5 años de edad, siendo el último año obligatorio en términos de garantizar la oferta. En la Educación Especial, este nivel se adecua a la problemática de la población que atiende.

b) Primario:

Tiene por objeto la adquisición de competencias básicas, la apropiación de conocimientos elementales y comunes, imprescindibles para toda la población. Para Educación Común, la primaria es obligatoria, consta de 6 años de duración a partir de los 6 años de edad y está organizada en dos ciclos. Este nivel existe también para los Tipos de Educación Especial, de Adultos y Artística, con las particularidades que cada Tipo de Educación requiere.

c) Medio:

Tiene por objeto profundizar el conocimiento en un conjunto de saberes según modalidades y orientaciones científicas, técnicas, humanísticas, sociales, etc. Para la Educación Común, tiene una duración de 6 años como mínimo después del cumplimiento del nivel primario. Consta de dos ciclos. El primero de ellos, el Ciclo Básico Unificado y el segundo, el Ciclo de Especialización, ambos de tres años de duración. Este nivel existe también para los Tipos de Educación Especial, de Adultos y Artística, con las particularidades que cada Tipo de Educación requiere. Existen Trayectos Técnicos Profesionales y/o itinerarios Formativos como una oferta complementaria integrada a este nivel. En ellos, los alumnos reciben, además del título de base de la orientación del Ciclo de Especialización cursado, una o más certificaciones técnicas.

d) Superior:

Es la formación académica de grado para el ejercicio de la docencia, el desempeño técnico, profesional, artístico o el conocimiento y la investigación científico-tecnológica a través de instituciones no universitarias y universitarias

e) Cuaternario:

Es la formación de posgrado que tiene como requisito haber terminado la etapa de grado o acreditar conocimiento y experiencia suficientes para el cursado del mismo. Tiene como objetivo profundizar y actualizar la formación cultural, docente, científica, artística y tecnológica mediante la investigación, la reflexión crítica sobre la disciplina y el intercambio sobre los avances en las especialidades. Incluye especializaciones, maestrías y doctorados.

EDUCACIÓN FORMAL

Es aquella que permite la movilidad vertical de los alumnos, esto es, acredita para continuar los estudios en el año/ciclo/nivel siguiente. También permite la movilidad horizontal, es decir, ofrece la posibilidad de continuar el proceso entre niveles educativos equivalentes.

EDUCACIÓN NO FORMAL

Es aquella que complementa, amplía y/o satisface las necesidades educativas no atendidas o cubiertas por la educación formal, de manera simultánea o no, respecto de las ofertas educativas formales. Cada servicio de la educación no formal puede tener su propia jerarquización y secuenciación independiente de la educación formal como así también de otros servicios de la educación no formal.

ESTABLECIMIENTO EDUCATIVO

Es la unidad donde se organiza la oferta educativa, cuya creación o autorización se registra bajo un acto administrativo (ley, decreto, resolución o disposición). Existe en él una autoridad máxima como responsable pedagógico-administrativo, con una planta funcional asignada, para impartir educación a un grupo de alumnos.

Dicha educación puede impartirse en el mismo lugar físico donde se encuentra el responsable pedagógico-administrativo, fuera del mismo, o en forma combinada, independientemente de la organización y modalidad de prestación (presencial o a distancia).

Un establecimiento puede funcionar en una o en varias localizaciones.

a) Sede:

Es la localización donde cumple sus funciones la máxima autoridad pedagógica -administrativa del establecimiento.

b) Anexo:

Es la sección o grupo de secciones que depende pedagógica y administrativamente de una localización-sede y funciona en otro lugar geográfico.

UNIDAD EDUCATIVA FORMAL

Es la concreción del proyecto educativo que se organiza en un establecimiento para impartir educación formal en torno a un determinado tipo de educación y nivel.

UNIDAD EDUCATIVA NO FORMAL

Es la concreción del proyecto educativo que se organiza en un establecimiento para impartir un servicio de educación no formal.

Bibliografía:

Dirección Nacional de Información y Evaluación de la Calidad Educativa (DINIECE) (2004): **Definiciones Básicas para la Producción de Estadísticas Educativas**. Dirección Nacional de Información y Evaluación de la Calidad Educativa. Ministerio de Educación, Ciencia y Tecnología, Buenos Aires.

Ley Provincial de Educación de la Provincia de Córdoba N° 8113/91.

Ley de la Provincia de Córdoba por cambio de estructuras del Sistema Educativo N° 8525/95.